

SCHOLENGEMEENSCHAP

KOHa Katholiek Onderwijs Hamme

Scholengemeenschap 'Vrije Basisscholen Hamme'

Campussen:

Vrije basisschool Dr. Hyleboslaan1
Vrije basisschool St.-Anna 167
Vrije basisschool Slangstraat 12

9220 Hamme
9220 Hamme
9220 Hamme

P/a Jagerstraat 5
9220 Hamme

Vrije basisschool Zogge 18
Vrije basisschool Killestraat 43
Vrije basisschool Evangeliestraat 85

9220 Hamme
9220 Moerzeke
9220 Hamme



Schoolbrochure met opvoedingsproject, schoolreglement en algemene informatie

Versie:

01 september 2021

KOHa Campus De 5-Sprong

Killestraat 43

Ganzenberg 6

9220 Moerzeke

de5sprong@kohamme.be

www.de5sprong.be

Welkom op onze basisschool!

Beste ouder

Bedankt voor je vertrouwen in onze school. Wij zijn blij je als partner te verwelkomen. Onze school wil een plek zijn waar je kind ongestoord kan opgroeien, leren en ervaren. Samen staan we in voor een zo optimale en volledige ontwikkeling van je kind. We hopen op een positieve, respectvolle en duurzame samenwerking!



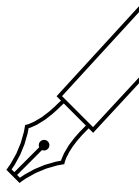
Beste leerling

Welkom op onze school! Laten we samen stappen zetten om te leren, te groeien, om jouw persoonlijkheid en talenten verder te ontplooiën, om te leren zorg dragen voor jezelf en elkaar, om een plaatsje te bouwen in onze samenleving, ... Laten we de wereld samen ontdekken!



de directeur en het schoolteam

ONS SCHOOLREGLEMENT



Door je kind in te schrijven in onze school ga je akkoord met ons schoolreglement.

Het schoolreglement bevat de **rechten en plichten** van elke leerling op school. Het schoolreglement omschrijft wat je van ons mag verwachten, maar ook wat wij van jou en je kind verwachten.

Soms is het nodig om ons schoolreglement aan te passen. We bespreken het schoolreglement dan op de schoolraad. Als er **wijzigingen** zijn aan ons schoolreglement of pedagogisch project, dan vragen we jou om opnieuw je akkoord te geven.

Onze visie en pedagogisch project

Engagementsverklaring van het katholiek onderwijs

Algemene informatie over onze school

Hoe organiseren wij onze school?

Vaste instapdagen voor de kleinsten

Nieuwe inschrijving nodig?

Onderwijsloopbaan

Schooluitstappen

Verboden te roken

Verkoop, reclame en sponsoring

Wat mag je van ons verwachten?

Hoe begeleiden we je kind?

Leerlingenevaluatie

Getuigschrift basisonderwijs

Met wie werken we samen?

Onderwijs aan huis en synchroon internetonderwijs

Revalidatie/logopedie tijdens de lestijden

Stappenplan bij ziekte of ongeval

Medicatiegebruik en andere medische handelingen

Privacy

Wat verwachten we van jou als ouder?

Engagementsverklaring tussen jou en onze school

Ouderlijk gezag

Schoolkosten

Participatie

Gebruik van (sociale) media

Wat verwachten we van je kind?

Leerplicht en afwezigheden

Participatie leerlingenraad

Wat mag en wat niet?

Herstel- en sanctiebeleid

Betwistingen

Klachten

Missie KOHa

Katholiek Onderwijs Hamme, roepnaam KOHa, is een ambitieus netwerk voor basis- en secundair onderwijs in de regio Hamme.

Wij engageren ons voor **kwaliteitsvol onderwijs** voor kleuters vanaf 2,5 jaar tot leerlingen van laatste jaar secundair onderwijs.

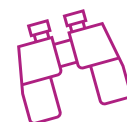
Elke dag bouwen we aan een **aangenaam leer- en leefklimaat**, gedragen door een **professioneel zorgzaam team** waardoor alle leerlingen hun talenten kunnen ontplooiën. KOHa staat voor **innovatief en uitdagend** onderwijs met een open blik op de wereld.

Onze scholengroep wil **betekenisvol aanwezig** zijn binnen de **Hamse leefgemeenschap**.

Onze visie en pedagogisch project

Onderwijs gaat over kennis

Opvoeden gaat over de hele persoon



Wij willen onze kinderen begeleiden in hun groei naar zelfstandigheid. We willen hen kennis bijbrengen, maar ook een warm nest bieden waarin zij zich kunnen ontplooiën als persoon en als lid van een groep.

In dit opvoedingsproject willen we een overzicht geven van de waarden die wij vanuit onze Christelijke overtuiging vooropstellen. Dit project is een DOEL waar wij ons allen samen: kinderen, leraren én ouders voor willen engageren.

1. We zijn een Christelijk geïnspireerde school

We gaan ervan uit dat je mens wordt in een verbondenheid met anderen, met de wereld en met jezelf. In deze verbondenheid ervaren we God als dragende kracht.

Onze verbondenheid met God en het voorbeeld van Jezus laten ons werken vanuit een aantal principes:

Ik ben uniek

Ik leef niet alleen

Ik kan dankbaar zijn

Ik vertrouw in het leven

Ik respecteer mens en natuur

Ik zie het wonder in kleine dingen

Ik kan schuld bekennen en vergeven

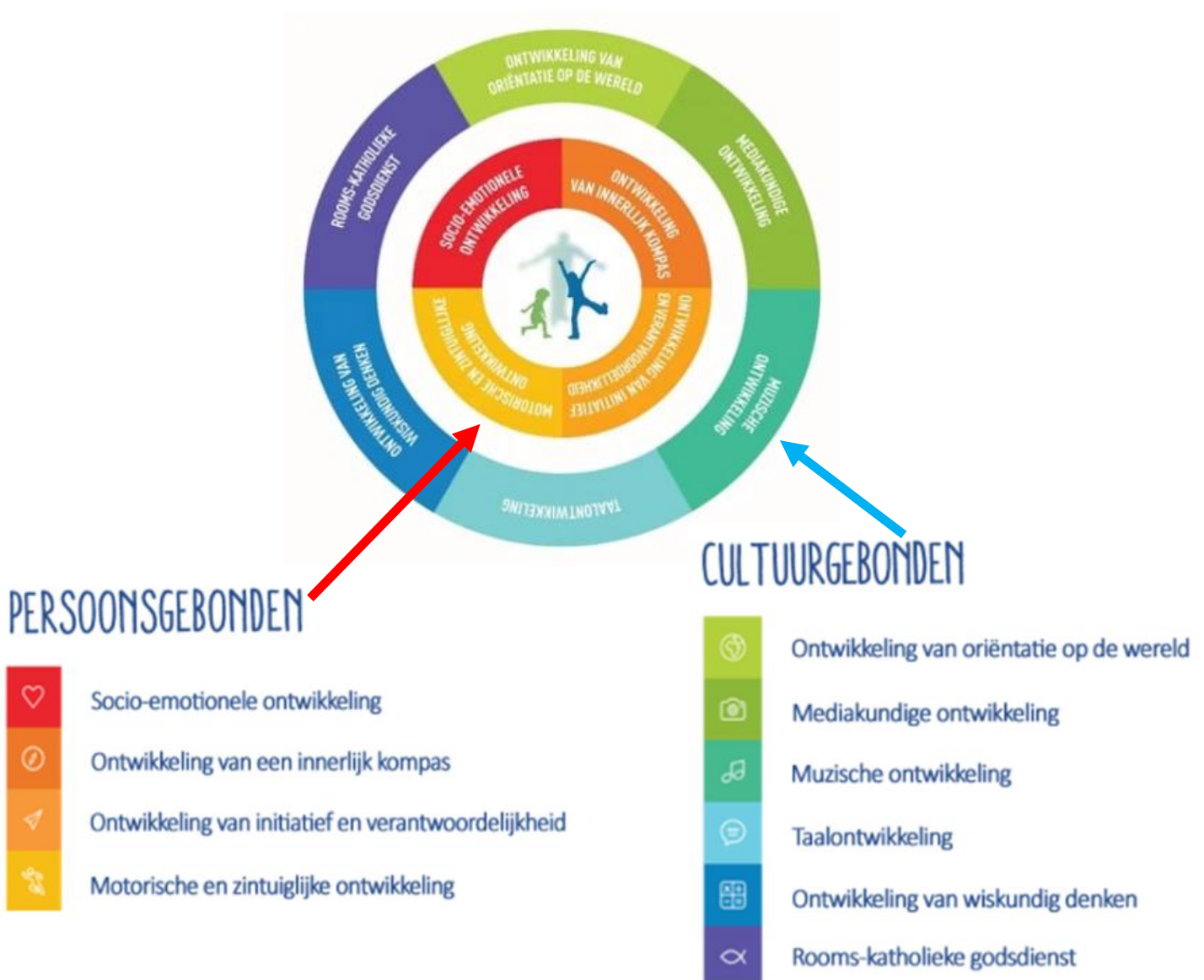
Ik heb oog en hart voor de kleine en zwakke mens

Al deze waarden willen wij meegeven in onze opvoedingstaken en in het zorgzaam omgaan met de kinderen die ons worden toevertrouwd. Deze waarden komen meer uitdrukkelijk ter sprake tijdens de godsdienstlessen en de gezamenlijke vieringen.

We willen er echter vooral naar streven dat de diepe beleving van deze waarden tot uiting mag komen in de dagelijkse manier van omgaan met elkaar.

2. Degelijkheid en samenhang

We willen een aanbod geven dat gericht is op de ganse persoon: hoofd, handen en hart.



We proberen al deze aspecten in samenhang met elkaar aan te bieden. De leerlijnen zorgen ervoor dat kinderen steeds kunnen verder bouwen op wat hen vroeger reeds werd aangeboden. Het uiteindelijk doel is dat de kinderen al deze aspecten in hun onderlinge samenhang een plaats gaan geven in hun leven als blijvende verworvenheid.

3. Een stimulerend leer- en leefklimaat

We nemen elk kind ernstig. We weten dat elk kind recht heeft op een aangepaste aanpak. Een kind start elk jaar opnieuw positief en vol verwachtingen aan een schooljaar. Met eenzelfde positieve ingesteldheid willen wij telkens opnieuw elk kind alle kansen geven.

Onze basisprincipes hiervoor zijn :

- de onderwijsbehoefte van het kind: waar heeft dit kind nood aan ? welke herhalingsoefeningen ? welke extra oefeningen ? welke extra zorg ? welke aanpak van de leerkracht ? ...
- de verbondenheid: we leren SAMEN, in het grootste respect voor elkaars sterke kanten en beperkingen
- de hoop en het geloof: telkens opnieuw blijven we geloven in de mogelijkheden en de groeikansen van elk kind
- het geduld: wanneer het geduld op is, slaat hoop om in wanhoop en wordt opvoeden niet meer mogelijk

In dit leer- en leefklimaat probeert de leerkracht steeds opnieuw model te staan en de evolutie van elk kind nauwlettend te volgen, zonder ooit het diepste geloof in de kansen van ieder kind te verliezen.

4. Een zorgzaam klimaat

Ieder kind heeft recht op de grootst mogelijke zorg.

De eerste verantwoordelijke voor deze zorg blijft de klasleraar. Deze zal in alle omstandigheden proberen de mogelijkheden van het kind juist in te schatten en het aanbod hierop af te stemmen. De leraar zal ook zorgen voor een aangename en bemoedigende leefomgeving waarin respect wordt opgebracht voor iedereen.

Voor een aantal kinderen zal extra ondersteuning nodig zijn. Deze kan in vele verschillende vormen aangeboden worden: extra oefeningen voor thuis, persoonlijke inoefening en herhaling bij de zorgleraar.

Voor bijzondere zorgvragen werken we samen met het CLB (Centrum voor Leerlingen Begeleiding). Met ouders, school en CLB spreken we een individueel en specifiek handelingsplan af.

5. Een goede organisatie

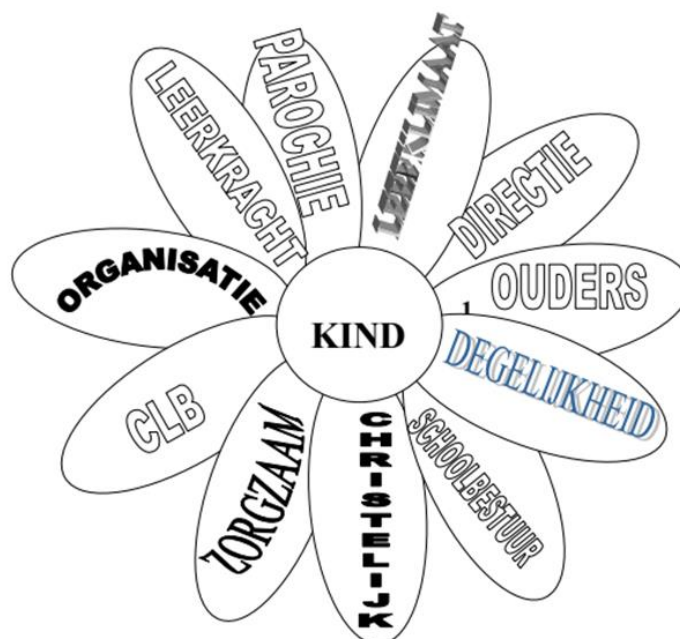
Om dit project te kunnen waarmaken zijn goede afspraken nodig.

Wij, leraren en directie, zorgen voor de goede organisatie van het dagelijkse schoolgebeuren. Wij zijn er ons echter ook ten volle van bewust dat ons OPVOEDINGSproject alleen kan slagen

dank zij de ondersteuning van

- de ouders die eindverantwoordelijke zijn wat betreft de opvoeding van hun kind. Communicatie is daarom essentieel. Ouders zijn dan ook altijd welkom op school om samen met ons te zoeken naar “de beste weg”.
- de leden van het schoolbestuur die de eindverantwoordelijkheid van het schoolgebeuren dragen
- de begeleiders van buiten de school die ons helpen, vormen en ondersteunen: CLB, pedagogisch begeleiders, inspecteurs, nascholers, leesouders, muziekmama's,...
- de parochie die ons blijft herinneren aan onze inspiratie
- de gemeente waarin wij onze opvoedingstaak mogen volbrengen

SAMEN AAN DE SLAG VOOR EN MET ONZE KINDEREN !



[Terug naar overzicht](#)

Engagementsverklaring van het katholiek onderwijs

Ons pedagogisch project kadert in het bredere project van de **katholieke dialoogschool**. Op onze school is iedereen welkom, wie je ook bent en wat je achtergrond ook is. Samen leven in dialoog met elkaar vinden we belangrijk. Vanuit het voorbeeld van Jezus nodigen we je uit op zoek te gaan naar wat leren en leven voor jou kunnen betekenen.

Kiezen voor een katholieke dialoogschool vraagt betrokkenheid van iedereen. Van ons mag je verwachten dat we je zoveel mogelijk betrekken in het samen school maken. Onze school is voor je kind een leer- en leefwereld die bijdraagt aan de opvoeding die je je kind zelf wilt geven.



Kiezen voor een katholieke dialoogschool betekent vertrouwen stellen in de manier waarop wij als school vandaag het project van de katholieke dialoogschool vormgeven. Als katholieke dialoogschool verwachten we dat je een echte partner van ons bent in de vorming van je kind. **Dat houdt ook in dat je kind deelneemt aan de lessen rooms-katholieke godsdienst.**

De [volledige tekst van de engagementsverklaring](#) vind je op de website van Katholiek onderwijs Vlaanderen.

[*Terug naar overzicht*](#)

1 Algemene informatie over de school



1.1 Hoe organiseren wij onze school?

De eindverantwoordelijke van de school is het schoolbestuur. Ons schoolbestuur is:

- naam vzw (vzw): Katholiek onderwijs Hamme
- adres: P/a Jagerstraat 5
- ondernemingsnummer: 0419.171.246
- e-mailadres/website: www.kohamme.be
- RPR, bevoegde ondernemingsrechtbank te Sint-Niklaas

Informatie over het schoolbestuur vind je via volgende link:

<http://www.kohamme.be/schoolbestuur-leden.html>

In onze [schooleigen infobrochure](#) vindt u info over onze school, zoals:

- onze schooluren,
- de middagopvang,
- de voor- en naschoolse opvang,.

Wil je meer weten over ons team of bekijk je graag enkele sfeerbeelden, neem dan zeker eens een kijkje op onze schoolwebsite www.de5sprong.be.

[Terug naar overzicht](#)

1.2 Vaste instapdagen voor de kleinsten



Je kind kan tussen 2,5 en 3 jaar op onze school starten op één van de volgende instapdagen:

- 1ste schooldag na elke schoolvakantie: na de zomer-, herfst-, kerst-, krokus- en paasvakantie;
- 1ste schooldag van februari;
- 1ste schooldag na Hemelvaartsdag.


Op de [website van de Vlaamse overheid](#) kun je de eerstvolgende instapdatum van je kind berekenen.

Wordt je kind 2,5 jaar op een instapdatum? Dan mag je kind al vanaf die dag naar school.

Is je kind al 3 jaar? Dan gelden de instapdata niet. Je kind kan dan elke schooldag starten in de kleuterklas.

[Terug naar overzicht](#)

1.3 Nieuwe inschrijving nodig?




Door het schriftelijk goedkeuren van ons pedagogisch project en dit schoolreglement, is je kind ingeschreven in onze school. Eenmaal ingeschreven, blijft je kind normaal bij ons ingeschreven.

[Terug naar overzicht](#)

1.4 Onderwijsloopbaan

1.4.1 Taalscreening niveau Nederlands



Onze school moet voor elke leerling bij het begin van de leerplicht een taalscreening uitvoeren. Die taalscreening onderzoekt hoe goed je kind Nederlands kan. Indien op basis van de resultaten blijkt dat je kind het Nederlands niet genoeg beheerst, dan volgt je kind een taalintegratietraject dat aansluit bij zijn specifieke noden. De taalscreening gebeurt niet voor anderstalige nieuwkomers. Zij krijgen sowieso een aangepast taalintegratietraject.

1.4.2 Naar het lager onderwijs

Meestal stapt je kind over van de kleuterklas naar de lagere school als het 6 jaar is (of wordt voor 1 januari van het lopende schooljaar). Het is belangrijk dat je kind in het voorafgaande schooljaar 290 halve dagen effectief aanwezig was in het kleuteronderwijs. Was je kind geen 290 halve dagen effectief aanwezig in het kleuteronderwijs? Dan gelden er strengere toelatingsvoorwaarden tot het lager onderwijs.

Misschien wil je je kind een jaar vroeger naar het lager onderwijs laten gaan, als het 5 jaar is (of wordt voor 1 januari van het lopende schooljaar)? De overstap hangt dan af van de beslissing van de klassenraad van het kleuteronderwijs en eventueel ook van die van het lager onderwijs. Daarnaast moet ook het CLB een advies geven over de vervroegde instap.

Is je kind al 6 jaar en voldoet het aan de toelatingsvoorwaarden, maar is het volgens jou nog niet klaar voor de lagere school? Je kind kan dan nog maximaal één jaar kleuteronderwijs volgen. Zowel de klassenraad van het kleuteronderwijs als het CLB geven je een advies.

1.4.3 Zittenblijven in het kleuteronderwijs of in het lager onderwijs

Op basis van ons pedagogisch project creëren we een leeromgeving waarin je kind een doorlopend leerproces kan volgen. We stemmen de lessen zoveel mogelijk af aan de voortgang in ontwikkeling van je kind.

De klassenraad beslist, in overleg met het CLB, of je kind wel of niet kan overgaan naar een volgend jaar. De beslissing om niet over te gaan, nemen we omdat we ervan overtuigd zijn dat

dit voor je kind de beste oplossing is. We doen dat in het belang van de ontwikkeling van je kind. We motiveren die beslissing schriftelijk en lichten ze mondeling toe. We geven ook aan welke bijzondere aandachtspunten er voor het volgende schooljaar voor je kind zijn.

1.4.4 Indeling in leerlingengroepen

Wij beslissen in welke leerlingengroep je kind, die in de loop van zijn schoolloopbaan van school verandert, terechtkomt. Ook bij de overgang naar een ander jaar (met meerdere klassen) beslissen wij autonoom in welke groep je kind zal zitten. Soms delen we de leerlingengroepen opnieuw in als er nieuwe leerlingen bij komen (bv. in de kleuterschool na een instapdatum).

1.4.5 Langer in het lager onderwijs

Nadat je kind het getuigschrift basisonderwijs heeft behaald, kan het geen lager onderwijs meer volgen, tenzij de klassenraad het toelaat.

Wordt je kind 14 jaar voor 1 januari van het lopende schooljaar? Dan kan het nog één schooljaar lager onderwijs volgen. Daarvoor is wel een gunstig advies van de klassenraad en een advies van het CLB nodig.

Je kind kan geen lager onderwijs meer volgen als het 15 jaar wordt voor 1 januari van het lopende schooljaar.

1.4.6 Uitschrijving

De inschrijving van je kind stopt als:

- je zelf beslist dat je kind onze school verlaat;
- je kind door een tuchtmaatregel definitief van onze school wordt gestuurd;
- een verslag van het CLB aangeeft dat het zelfs na redelijke aanpassingen voor je kind niet mogelijk is om het gemeenschappelijk programma te blijven volgen. De inschrijving van je kind kan dan na overleg met jou en het CLB ontbonden worden en stopt in dat geval op het einde van het lopende schooljaar, tenzij we een individueel aangepast programma haalbaar zien;
- je niet akkoord gaat met een nieuwe versie van het schoolreglement. De inschrijving van je kind stopt dan op het einde van het lopende schooljaar.

[Terug naar overzicht](#)

1.5 Schooluitstappen



Elk schooljaar maken we met onze leerlingen enkele leerrijke uitstappen. De schooluitstappen worden bekend gemaakt via brief en/of mail. Via dat schrijven wordt het doel van de uitstap, hoe lang die uitstap duurt en verdere praktische informatie meegedeeld. Op de digitale agenda staan ze ook vermeld. Die digitale agenda vind je terug op [de schoolwebsite](#).

Je kind is verplicht deel te nemen aan schooluitstappen die **korter zijn dan één schooldag**.

We streven er als school ook naar om alle kinderen te laten deelnemen aan schooluitstappen die **één schooldag of langer duren (meerdaags)**. Die activiteiten maken deel uit van ons onderwijsaanbod. Door het schoolreglement te ondertekenen, gaan we ervan uit dat je op de hoogte bent van de schooluitstappen die we organiseren. Als je niet wenst dat je kind meegaat op één van de schooluitstappen die één dag of langer duren, dan moet je dat **vooraf** schriftelijk melden. Leerlingen die niet deelnemen aan de schooluitstap moeten op school aanwezig zijn.

De lessen lichamelijke opvoeding en zwemmen maken integraal deel uit van ons aanbod. Alle kinderen moeten eraan deelnemen. Wie om een bepaalde reden niet mag of kan turnen of zwemmen, dient een doktersattest of een attest door de ouders gehandtekend aan de leraar voor te leggen. In de [schooleigen infobrochure](#) staat vermeld waar er gezwommen en wordt en welke financiële bijdrage er gevraagd wordt.

[Terug naar overzicht](#)

1.6 Verboden te roken



Op school geldt steeds een rookverbod. Het verbod geldt voor het volledige schooldomein, dus ook de open plaatsen **en aan de schoolpoort**. Het rookverbod geldt voor iedereen die de school betreedt: leerlingen, ouders, personeel, bezoekers, ...

Ook verdamers zoals de elektronische sigaret, heatstick en de shisha-pen vallen onder het rookverbod, zelfs als ze geen nicotine en tabak bevatten.

Als je kind het rookverbod overtreedt, kunnen we een sanctie opleggen.

Als je vindt dat het rookverbod op onze school niet goed nageleefd wordt, dan kun je terecht bij de directeur.

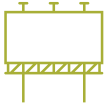
Het rookverbod geldt ook tijdens activiteiten die wij als school organiseren, zoals schooluitstappen.



Je kind heeft recht op een gezonde omgeving

[Terug naar overzicht](#)

1.7 Verkoop, reclame en sponsoring



Wij mogen geen handelsactiviteiten uitoefenen, zoals de permanente verkoop van groentepakketten aan ouders, alleen om onszelf of bepaalde derden te verrijken. Het is wel toegestaan om beperkte winst te maken om onze werking te bekostigen. Die handelsactiviteiten moeten passen in de normale dienstverlening aan onze leerlingen of in de afwerking van het programma.

We maken geen reclame bij verplichte activiteiten (bv. lichamelijke opvoeding in de gymzaal) of leermiddelen (bv. in een werkboek of agenda). Bij een facultatieve activiteit, zoals een meerdaagse schooluitstap, mogen we enkel de naam vermelden van de persoon of organisatie die ons hielp die gratis of tegen een lagere prijs aan te bieden.

De reclame of sponsoring:

- moeten verenigbaar zijn met de pedagogische en onderwijskundige taken en doelstellingen van onze school;
- mogen geen schade berokkenen aan de geestelijke en/of lichamelijke toestand van onze leerlingen;
- moeten in overeenstemming zijn met de goede smaak en het fatsoen;
- mogen de objectiviteit, de geloofwaardigheid, de betrouwbaarheid en de onafhankelijkheid van onze school niet in het gedrang brengen.

Op basis van die principes maken we de volgende concrete afspraken:

Bij sponsoring gaat het om geld, goederen of diensten die een sponsor verstrekt aan een schoolbestuur, directie, leraren, niet-onderwijzend personeel of leerlingen, waarvoor de sponsor een tegenprestatie verlangt in schoolverband. Tegenprestaties zijn bijvoorbeeld het noemen van de sponsor in de schoolkrant of tijdens het jaarlijkse schoolfeest of een opdruk op T-shirts.

Schenken, waar geen tegenprestatie tegenover staat, vallen dus niet onder het begrip sponsoring.

Het Schoolbestuur is altijd verantwoordelijk voor wat er in schoolverband plaatsvindt. Zelfs als het gaat om bijvoorbeeld de oudervereniging die een sponsorovereenkomst aangaat waarbij een tegenprestatie wordt gevraagd waarmee ouders of leerlingen in schoolverband worden geconfronteerd.

Het Schoolbestuur moet ook in zulke gevallen beoordelen of de sponsorovereenkomst verantwoord is.

Als ouders het niet eens zijn met beslissingen van de school over sponsoring, kunnen zij daarover een klacht indienen bij de Commissie Zorgvuldig Bestuur:

Departement Onderwijs Kamer 5B25
Koning Albert II-laan 15
1210 Brussel

De directeur waakt erover dat geen misbruiken en wantoestanden omtrent reclame en sponsoring ontstaan.

[Terug naar overzicht](#)

2 Wat mag je van ons verwachten?



2.1 Hoe begeleiden we je kind?

2.1.1 Leerlingenbegeleiding

Wij hebben de opdracht om voor elke leerling in kwaliteitsvolle leerlingenbegeleiding te voorzien. Dat doen wij door in te zetten op de volgende vier begeleidingsdomeinen:

* onderwijsloopbaan : in dit domein zorgt de school ervoor dat de leerlingen zelfkennis ontwikkelen, inzicht verwerven in de structuur en de mogelijkheden van het onderwijs en adequate keuzes leren maken. Leren kiezen vormt in dit domein een centraal thema en is een continu proces. Doorheen de basisschool proberen wij onze leerlingen keuzebekwaam te maken. Onderwijsloopbaan zet in op positieve keuzes maken op basis van capaciteiten en interesses (Wat doe ik graag en wat kan ik goed?) Leerlingen leren hun leven in eigen handen te nemen. Ze hebben zeggenschap over de keuzes die ze willen en kunnen maken. (Wat bestaat er allemaal van studierichtingen en opleidingen in het onderwijs? Hoe kies ik het best?) . Het maken van een goede studiekeuze verloopt in samenwerking met verschillende partners : leerling, de school, ouders en CLB.

* leren en studeren : Zorgbreed en kansenrijk onderwijs begint en eindigt in de klas. Het leerplan ZiLL biedt de ruimte om in de klas in te spelen op de brede diversiteit tussen de leerlingen en werk te maken van zorg en gelijke kansen. Het leerplan is gericht op de harmonische ontwikkeling van de hele persoon: hoofd, hart en handen. Dat betekent dat de leraar investeert in de ontwikkeling van kennis, inzichten, vaardigheden en attitudes die leerlingen nodig hebben om zelfredzaam en gelukkig te functioneren in de hen omringde wereld. Met doordachte differentiatie en evaluatie realiseert de leraar zoveel mogelijk leerwinst voor elke leerling. In de schooleigen infobrochure kan je lezen hoe het leren en studeren op school gerealiseerd wordt. In het opvoedingsproject kan je lezen hoe wij op een harmonische manier het leren stimuleren onder punt 2: degelijkheid en samenhang; punt 3 : stimulerend leer- en leefklimaat en punt 4 : een zorgzaam klimaat.

* preventieve gezondheidszorg : Gezondheid is een heel breed begrip. Gezondheid slaat niet alleen op het lichamelijke functioneren, maar evengoed op iemands mentaal welbevinden. Beide delen worden apart opgenomen in het luik preventieve gezondheidszorg en psychische en sociaal functioneren. De school werkt actief mee met het CLB aan het organiseren van systematische contacten, het aanbieden van vaccinaties en waar nodig het nemen van profylactische maatregelen.(zie punt 1.3. Onze samenwerking met het CLB.)

Verder zet de school in op het opbouwen, versterken en onderhouden van een gezonde levensstijl, zoals voeding, beweging, lang stilzitten, roken, mentaal welbevinden, verslavende middelen en handelingen, relaties en seksualiteit. Deze punten vind je terug in de schooleigen infobrochure.

* psychisch en sociaal functioneren : Zoals hierboven beschreven zetten we het luik welbevinden apart in de kijker. Het doel van dit thema is het welbevinden van elke

leerling te bewaken, te beschermen en te bevorderen waardoor de leerling op een spontane en vitale manier tot leren kan komen en zich kan ontwikkelen tot een veerkrachtige volwassene. Om dat te bereiken zetten we vooral in op leerlingengesprekken, positieve mindset, pesten (zie schooleigen infobrochure) en problematische afwezigheden.



Je kind heeft het recht om ongestoord te ontwikkelen en te groeien

2.1.2 Huiswerk

In de [schooleigen infobrochure](#) vind je hierover de afspraken.



Je kind heeft recht op genoeg rust en vrije tijd

2.1.3 Agenda van je kind

In de [schooleigen infobrochure](#) vind je hierover de afspraken

[Terug naar overzicht](#)

2.2 Leerlingenevaluatie



2.2.1 Breed evalueren

Brede evaluatie gaat uit van de groei van leerlingen en volgt die groei op. Daarbij wordt de totale persoon voor ogen gehouden. We willen je kind vertrouwen geven om te leren en zich verder te ontwikkelen. Via brede evaluatie krijgt je kind inzicht in zijn eigen leerproces.

We maken volgende afspraken rond leerlingenevaluatie:

Gedurende de hele basisschool vinden we het van belang om met onze leerlingen en hun ouders in dialoog te gaan op losse, maar ook formele momenten.

We brengen permanent mondeling of schriftelijk verslag uit waarbij we de totale ontwikkeling van het kind in kaart proberen brengen. We rapporteren over kennis, vaardigheden, inzichten en attitudes. We vertrekken steeds vanuit een geloof in groei.

Het leerplan 'Zin in leven, zin in leren' biedt voor onze school een helder kader.

Elke leerling is de eerste betrokkene in dit proces. Feedback en zelf- & peerevaluatie spelen hierbij een belangrijke rol.

Het meegeven van taken en werkjes bieden dagelijks heel wat waardevolle informatie om het groeiproces mee op te volgen.

Daarnaast willen ook de ouders informeren over de evolutie en groei in de ontwikkeling van hun kind. Vanuit een grondig onderbouwd beeld van de totale persoon proberen we elk kind verder te stimuleren, alsook beslissingen te duiden op vlak van leerlingbegeleiding, doorstroming, oriëntering en attestering.

In de [schooleigen infobrochure](#) vindt u hierover de afspraken.

2.2.2 *Rapporteren*

We geven 4 keer per jaar een rapport mee waarin we vanuit de verschillende invalshoeken de groei van uw kind beschrijven. Daarnaast organiseren we klassikale en individuele oudercontacten om hierover in gesprek te gaan.

In de [schooleigen infobrochure](#) vindt u hierover de afspraken.

[Terug naar overzicht](#)

2.3 **Getuigschrift basisonderwijs**



Een getuigschrift kan enkel uitgereikt worden aan leerlingen die vóór 1 januari van het lopende schooljaar al 8 jaar geworden zijn.

Of een leerling het getuigschrift basisonderwijs krijgt, hangt af van de beslissing van de klassenraad. De klassenraad gaat na of de eindtermgerelateerde leerplandoelen voldoende in aantal en beheersingsniveau zijn behaald. Daarbij zal de groei die je kind doorheen zijn onderwijsloopbaan maakte, en de zelfsturing die je kind toont, zeker een rol spelen.

Na 20 juni beslist de klassenraad of een leerling een getuigschrift basisonderwijs ontvangt. De beslissing wordt uiterlijk op 30 juni aan de ouders meegedeeld. Wanneer we het getuigschrift uitreiken, kun je vinden op de schoolwebsite of in de schoolkalender.

De datum van uitreiking is ook de ontvangstdatum voor het instellen van beroep. Als je niet aanwezig bent op de uitreiking, dan geldt 1 juli als datum van ontvangst voor het instellen van beroep.

Volgt je kind een individueel aangepast curriculum? Dan kan je kind een getuigschrift basisonderwijs behalen op voorwaarde dat de vooropgestelde leerdoelen van het

individueel aangepast curriculum door de onderwijsinspectie als gelijkwaardig worden beschouwd met die van het gewoon lager onderwijs.

Behaalt je kind geen getuigschrift basisonderwijs? Dan ontvang je een schriftelijke motivering waarom het getuigschrift niet werd uitgereikt. We geven daarbij ook bijzondere aandachtspunten voor de verdere onderwijsloopbaan van je kind. Je krijgt een verklaring waarin het aantal en de soort gevolgde schooljaren lager onderwijs van je kind staat.

Ouders die niet akkoord gaan met het niet toekennen van een getuigschrift basisonderwijs aan hun kind, hebben toegang tot een [Beroepsprocedure niet-uitreiken getuigschrift basisonderwijs](#).

[Terug naar overzicht](#)

2.4 Met wie werken we samen?

2.4.1 Centrum voor leerlingenbegeleiding (CLB)

De school werkt samen met het centrum voor leerlingenbegeleiding (CLB):

Naam: VCLB Waas en Dender – Vestiging Lokeren

Adres: Grote Kaai 7
9160 Lokeren

In de [schooleigen infobrochure](#) vindt u hierover meer informatie.



Het CLB heeft als opdracht om leerlingen te begeleiden op school en in de maatschappij.

Die begeleiding situeert zich op vier domeinen:

- het leren en studeren;
- de onderwijsloopbaan;
- de preventieve gezondheidszorg;
- het psychisch en sociaal functioneren.

Via www.clbchat.be kun jij of je kind anoniem een vraag stellen of je verhaal vertellen aan een CLB-medewerker. Je vindt alle informatie en de openingsuren van de chat op www.clbchat.be.



Samen met het CLB hebben we afspraken en aandachtspunten voor de leerlingenbegeleiding vastgelegd. Dit zijn de concrete afspraken over de dienstverlening tussen de school en CLB.



Het CLB werkt **vraaggestuurd**. Het vertrekt vanuit vastgestelde noden, vragen van de leerling, de ouders of de school. Je kunt rechtstreeks contact opnemen met het CLB om hulp te vragen. Het CLB werkt gratis en discreet.

Als wij aan het CLB vragen om een leerling te begeleiden, dan doet het CLB een begeleidingsvoorstel naar je kind. Het CLB zet de begeleiding enkel voort als jullie daarmee instemmen. Een minderjarige leerling kan zelf instemmen als hij voor zichzelf kan inschatten wat goed voor hem is (= bekwame leerling). Vanaf de leeftijd van 12 jaar vermoedt de regelgever dat een kind zelfstandig kan beslissen om in te stemmen met de CLB-begeleiding.

Wij als school hebben recht op begeleiding door het CLB. Het CLB begeleidt ons door:

- bepaalde problemen of onregelmatigheden in het beleid van de school te signaleren;
- ons op de hoogte te brengen van bepaalde behoeften van leerlingen;
- ons versterking aan te bieden bij problemen van individuele leerlingen of een groep leerlingen.

Wij wisselen op contactmomenten enkel die gegevens uit die nodig zijn voor de begeleiding op school. Je geeft toestemming bij het doorgeven van informatie verzameld door het CLB. Het CLB legt voor elke leerling die het begeleidt één dossier aan. De CLB-medewerker houdt daarbij rekening met zijn beroepsgeheim en de bescherming van de privacy. Voor meer informatie over de inhoud van het CLB-dossier en over de procedure om toegang of een kopie te bekomen, kun je contact opnemen met het CLB waarmee wij samenwerken.

Het CLB maakt voor elke leerling een multidisciplinair dossier (= CLB-dossier) aan van zodra een leerling een eerste keer is ingeschreven in een school. Als je kind van een school komt die samenwerkt met een ander CLB, zal het CLB-dossier 10 werkdagen na de inschrijving bezorgd worden aan VCLB Waas en Dender – Vestiging Lokeren. Jij hoeft daar zelf niets voor te doen. Bij een inschrijving voor een volgend schooljaar wordt het dossier pas na 1 september overgedragen.

Als je niet wil dat het dossier van je kind wordt overgedragen, moet je dat binnen een termijn van 10 werkdagen na de inschrijving schriftelijk laten weten aan je vorige CLB. Je kan het adres van dat CLB bekomen bij de hoofdzetel van de CLB of in één van de vestigingen van het VCLB Waas en Dender Vestiging Lokeren, Grote Kaai 7 9160 Lokeren.

Je kunt je echter niet verzetten tegen het overdragen van identificatiegegevens en gegevens in het kader van de verplichte begeleiding van leerlingen met leerplichtproblemen en gegevens in het kader van de systematische contacten. Ook tegen de overdracht van een gemotiveerd verslag of verslag kun je je niet verzetten. In principe worden gemotiveerde verslagen en verslagen bijgehouden in IRIS-CLB online.

Je kunt je ook niet verzetten tegen:

- de begeleiding van spijbelgedrag;
- collectieve medische onderzoeken of preventieve gezondheidsmaatregelen voor besmettelijke ziekten;
- de hoger vermelde signaalfunctie en de ondersteuning van het CLB aan de leraren op school bij problemen van individuele leerlingen of een groep leerlingen.

Als je bij een verplicht medisch onderzoek bezwaar hebt tegen een bepaalde medewerker van het CLB, kun je een aangetekende brief sturen naar de directeur van het CLB. Je moet dan wel binnen een termijn van 90 dagen dat medisch onderzoek laten uitvoeren door een andere CLB-medewerker of door een andere arts. In dat laatste geval moet je wel zelf de kosten betalen. Je bezorgt binnen 15 dagen na de datum van het onderzoek daarvan een verslag aan de bevoegde CLB-arts van het CLB dat onze school begeleidt.

Er zijn 5 systematische contactmomenten bij het CLB, namelijk :

- 3 jaar of in de eerste kleuterklas
- 6 jaar of in het eerste leerjaar
- 9 jaar of in het vierde leerjaar
- 11 jaar of in het zesde leerjaar
- 14 jaar of in het derde jaar secundair onderwijs

Soms verschilt die leeftijd of leerjaar omdat de leerling een ander schooltraject loopt. Bijvoorbeeld als een leerling het zesde leerjaar overslaat. Dan zorgen we voor een aangepast contactmoment.

Ouders mee in de eerste kleuterklas

Het [eerste contactmoment](#) plannen we liefst met aanwezigheid van de ouders. Dat geeft ons de kans om elkaar te leren kennen. Daarom is het contactmoment in de eerste kleuterklas op afspraak.

Tot het contactmoment op 11 jaar of het zesde leerjaar kunnen ouders meekomen als ze dat even op voorhand laten weten.

Is zo'n contactmoment verplicht?

Ja. De overheid bepaalt de vaste contactmomenten en wat er zeker aan bod moet komen. Het CLB doet dit gratis. Het kan ook buiten het CLB, maar daar zijn voorwaarden aan verbonden. Neem hiervoor contact op met het CLB.

Het CLB volgt de ontwikkeling van jouw kind op deze punten :

Lichamelijk : bijvoorbeeld: lengte en gewicht, de tanden, de ogen, de oren,
het kleurenzicht en het dieptezicht

Beweging : bijvoorbeeld: stappen, lopen, etc.

Verstandelijk : bijvoorbeeld: goed praten of begrijpen van opdrachten

Seksueel : bijvoorbeeld: zindelijkheid, puberteitskenmerken

Persoonlijk : bijvoorbeeld: gedrag

sociaal-emotioneel : bijvoorbeeld: gevoelens

Dit zijn de vaste onderdelen maar eender welke zorg of vraag kan aan bod komen.

Ook de vaccinaties worden opgevolgd.

Wanneer krijg je welke inentingen?

- 1e leerjaar - 6 jaar:
polio, difterie, tetanus, kinkhoest
- 5e leerjaar - 10 jaar:
mazelen, bof, rode hond
- 1e secundair - 12 jaar:
HPV (2 dosissen)
- 3e secundair - 14 jaar:
tetanus, difterie, kinkhoest

2.4.2 Ondersteuningsnetwerk

Heeft je kind een gemotiveerd verslag of een verslag gekregen van het CLB na het doorlopen van een handelingsgericht traject, dan kunnen wij ondersteuning aanvragen bij het ondersteuningsnetwerk. Een ondersteuningsnetwerk is een samenwerking tussen scholen uit het gewoon onderwijs met scholen uit het buitengewoon onderwijs, samen met het CLB en de pedagogische begeleidingsdiensten. Onze school is aangesloten bij het ondersteuningsnetwerk: De Accolade, Luikstraat 69, 9160 Lokeren



De ondersteuning is leerling-, leraar- en schoolteamgericht. Ondersteuners pakken samen met het lerarenteam de ondersteuningsnoden aan. Je kunt niet rechtstreeks ondersteuning aanvragen bij een ondersteuningsnetwerk. Dat verloopt steeds via de school.

Voor algemene vragen over ondersteuning en specifieke vragen over ondersteuning van je kind kun je terecht bij de zorgcoördinator.

[Terug naar overzicht](#)

2.5 Onderwijs aan huis en synchroon internetonderwijs



Als je kind wegens chronische of langdurige ziekte of ongeval tijdelijk niet naar school kan komen, dan heeft je kind onder bepaalde voorwaarden recht op tijdelijk onderwijs aan huis, synchroon internetonderwijs of een combinatie van beiden.

Voor tijdelijk onderwijs aan huis (TOAH) moet je een aanvraag indienen bij de directeur en een medisch attest toevoegen.

2.5.1 Bij langdurige ziekte of ongeval (niet-chronische ziekte)

- TOAH kan bij een niet-chronische ziekte pas worden georganiseerd na een afwezigheid van 21 opeenvolgende kalenderdagen (vakantieperiodes meegerekend).
- Je dient een aanvraag in bij de directeur. De aanvraag is vergezeld van een medisch attest waaruit blijkt dat je kind de school niet of minder dan halftijds kan bezoeken en dat je kind onderwijs mag krijgen.
- Je kind heeft recht op 4 lestijden TOAH per week. We beslissen in overleg met jou over het tijdstip en de eventuele spreiding van die lestijden.
- Je kind blijft recht hebben op TOAH als het na een ononderbroken afwezigheid van 21 kalenderdagen door ziekte of ongeval wekelijks minder dan 5 halve schooldagen aanwezig kan zijn op school. TOAH en onderwijs op school kan dan gecombineerd worden.
- Als de ziekteperiode wordt verlengd of als je kind binnen de 3 maanden hervalt, kan TOAH verlengd worden. De wachttijd van 21 opeenvolgende kalenderdagen hoeft niet meer doorlopen te worden. Je hoeft dan ook niet opnieuw een aanvraag in te dienen. Om de nieuwe afwezigheid te wettigen, is er wel een nieuw medisch attest nodig.

2.5.2 Bij chronische ziekte

- Een chronische ziekte is een ziekte waarbij een continue of repetitieve behandeling van minstens 6 maanden noodzakelijk is (bijvoorbeeld nierpatiëntjes, astmapatiëntjes, ...).
- Je dient een aanvraag in bij de directeur. De aanvraag is vergezeld van een medisch attest van een arts-specialist dat het chronische ziektebeeld bevestigt en waaruit blijkt dat je kind onderwijs mag krijgen.
- Je kind heeft recht op 4 lestijden TOAH na elke opgebouwde afwezigheid van 9 halve schooldagen. Die uren kunnen gedeeltelijk op school georganiseerd worden. We moeten daar dan samen akkoord mee gaan. TOAH vindt dan plaats buiten de normale schooluren, maar kan niet tijdens de middagpauze worden georganiseerd.
- De aanvraag en de medische vaststelling van de chronische ziekte blijft geldig voor de hele loopbaan van je kind op onze school. Je hoeft dat dus maar één keer aan onze school te bezorgen.

Je kind moet op 10 kilometer of minder van de school verblijven. Als je kind op een grotere afstand van de school verblijft, dan zijn we niet verplicht om TOAH te organiseren.

Als je kind aan bovenstaande voorwaarden voldoet, informeren we jou over de mogelijkheid van TOAH. Zodra de voorwaarden voor het verstrekken van TOAH vervuld zijn, kunnen we ermee van start gaan. We gaan dan op zoek naar een leraar om 4 lestijden per week onderwijs aan huis te geven. We maken afspraken met de TOAH-leraar om de lessen af te stemmen op de leerlingengroep van je kind. TOAH is gratis voor jou.

Wij kunnen in overleg met jou ook contact opnemen met de vzw Bednet (www.bednet.be). Dat biedt de mogelijkheid om gratis van thuis uit via een internetverbinding live deel te nemen aan de lessen. We maken dan samen met jou concrete afspraken over opvolging en evaluatie. Synchron internetonderwijs kan gecombineerd worden met tijdelijk onderwijs aan huis.

Met vragen daarover kun je steeds terecht bij de directeur.

[Terug naar overzicht](#)

2.6 Revalidatie/logopedie tijdens de lestijden



Er zijn twee situaties waardoor een kind afwezig kan zijn door revalidatie tijdens de lestijden:

- revalidatie na ziekte of ongeval (normaal max. 150 minuten per week, verplaatsingen inbegrepen);
- revalidatie voor kinderen met een specifieke onderwijsgerelateerde behoefte waarvoor een handelingsgericht advies is gegeven (normaal max. 150 minuten per week, verplaatsingen inbegrepen).

Je moet toestemming vragen aan de directeur om je kind revalidatie tijdens de lestijden te laten volgen.

Om een beslissing te kunnen nemen om revalidatie na **ziekte of ongeval** toe te staan, moeten wij over een dossier beschikken dat minstens de volgende elementen bevat:

- een verklaring van de ouders waaruit blijkt dat de revalidatie tijdens de lestijden moet plaatsvinden;
- een medisch attest waaruit de noodzakelijkheid, het aantal keer en de duur van de revalidatie blijkt;
- een advies van het CLB, geformuleerd na overleg met klassenraad en ouders, dat motiveert waarom de revalidatie tijdens de lestijden vereist is;

- een toestemming van de directeur voor een periode die de duur van de behandeling, vermeld in het medisch attest, niet kan overschrijden.

Om een beslissing te kunnen nemen om revalidatie toe te staan voor de leerling met een **specifieke onderwijsgerelateerde behoefte waarvoor een handelingsgericht advies is gegeven**, moeten wij over een dossier beschikken dat minstens de volgende elementen bevat:

- een verklaring van de ouders waaruit blijkt dat de revalidatie tijdens de lestijden moet plaatsvinden;
- een advies van het CLB, geformuleerd na overleg met klassenraad en ouders. Dat advies moet motiveren waarom de problematiek van de leerling van die aard is dat het wettelijk voorziene zorgbeleid van een school daarop geen antwoord kan geven en dat de revalidatietussenkomsten niet beschouwd kunnen worden als schoolgebonden aanbod. Indien er op het moment van de aanvraag tot afwezigheid nog geen handelingsgericht advies werd gegeven voor de leerling, kunnen het handelingsgericht advies en dat advies van het CLB gelijktijdig afgeleverd worden;
- een samenwerkingsovereenkomst tussen de school en de revalidatieverstrekker over de manier waarop de revalidatie het onderwijs voor de leerling in kwestie zal aanvullen en de manier waarop de informatie-uitwisseling zal verlopen. De revalidatieverstrekker bezorgt op het einde van elk schooljaar een evaluatieverslag aan de directie van de school en van het CLB, met inachtneming van de privacywetgeving waaraan hij onderworpen is;
- een toestemming van de directeur, die jaarlijks vernieuwd en gemotiveerd moet worden, rekening houdend met het evaluatieverslag van de revalidatieverstrekker.

De directeur neemt, op basis van de verzamelde documenten, de uiteindelijke beslissing of de revalidatie tijdens de lestijden kan plaatsvinden of niet. Wij delen die beslissing aan jou mee.

De verzekering van de leerlingen die tijdens de lestijden revalidatie krijgen, valt tijdens de periode van de therapie en de verplaatsingen niet ten laste van de schoolverzekering. De begeleiding van de leerling tijdens de verplaatsingen vallen niet ten laste van de school.

[Terug naar overzicht](#)

2.7 Stappenplan bij ziekte of ongeval

Als je kind ziek wordt of zich onwel voelt op school, zullen we jou of een andere opgegeven contactpersoon verwittigen en vragen we, indien nodig, om je kind op te halen.



- Verzekeringspapieren
 - Contactpersoon: directeur
 - Procedure: zie [schooleigen infobrochure](#)

[Terug naar overzicht](#)

2.8 Medicatiegebruik en andere medische handelingen



2.8.1 Gebruik van medicatie op school

- **Je kind wordt ziek op school**

Als je kind ziek wordt of zich onwel voelt op school, zullen we jou of een andere opgegeven contactpersoon verwittigen en zullen we, indien nodig, vragen om je kind op te halen.

Wanneer dit niet mogelijk is, zal de school een arts om hulp verzoeken.

Wij stellen geen medische handelingen en stellen in geen geval medicatie ter beschikking, ook geen pijnstillers.

- **Je kind moet medicatie nemen tijdens de schooluren**

In uitzonderlijke gevallen kun je aan de school vragen om medicatie toe te dienen aan je kind. Die vraag moet bevestigd worden door een schriftelijk attest van de arts dat de juiste dosering en toedieningswijze bevat. We werken daarvoor individuele afspraken uit.

2.8.2 Andere medische handelingen

Je kunt ons vragen om andere medische handelingen te stellen. We gaan dan na of we de gevraagde handelingen, binnen ons kwaliteitskader, kunnen stellen. We bespreken dat samen met je behandelende arts of verpleegkundige. We werken daarvoor individuele afspraken uit.

[Terug naar overzicht](#)

2.9 Privacy



2.9.1 Hoe en welke informatie houden we over je kind bij?

Op onze school gaan we zorgvuldig om met de privacy van onze leerlingen. We verzamelen doorheen de schoolloopbaan van je kind heel wat gegevens, zoals bij de inschrijving. We vragen alleen gegevens van je kind op als dat nodig is voor de leerlingenadministratie en –

begeleiding. De gegevens die nodig zijn voor de begeleiding van je kind verzamelen we voor ons beleid op leerlingenbegeleiding.

Voor alle verwerkingen van die zogenaamde persoonsgegevens is het schoolbestuur verantwoordelijk.

De gegevens van je kind verwerken we daarbij met wisa en iomniwize. We maken met de softwareleveranciers afspraken over het gebruik van die gegevens. De leveranciers mogen de gegevens niet gebruiken voor eigen commerciële doeleinden.

De gegevens van je kind worden digitaal bewaard en veilig opgeslagen. We zien er op toe dat niet iedereen zomaar toegang heeft tot die gegevens. De toegang is beperkt tot de personen die betrokken zijn bij de begeleiding van je kind (zoals de klassenraad, het CLB en het ondersteuningsnetwerk).

Om goed te kunnen optreden bij risicosituaties, kunnen we uitzonderlijk ook gegevens over de gezondheidstoestand van je kind verwerken, maar dat gebeurt enkel met je schriftelijke toestemming. Je kunt je toestemming altijd intrekken.

Wij bewaren de gegevens van je kind maximaal 1 jaar nadat je kind de school verlaten heeft. Voor sommige gegevens is er een wettelijke bewaartermijn vastgesteld die langer kan zijn.

In onze privacyverklaring vind je deze informatie nog eens op een rijtje. Je vindt de privacyverklaring terug via de [schoolwebsite](#). Als je vragen hebt over de privacy van je kind of bezwaar hebt tegen bepaalde verwerkingen, kun je contact opnemen met de directeur.

2.9.2 Welke info geven we door bij verandering van school?

Wanneer je kind van school verandert, zullen wij een aantal gegevens over de onderwijsloopbaan van je kind doorgeven aan de nieuwe school. Het gaat om de essentiële gegevens die de studieresultaten en studievoortgang van je kind bevorderen, monitoren, evalueren en attesteren. We doen die overdracht enkel in het belang van je kind.

Als ouder kun je die gegevens – op jouw verzoek - inzien. Je kunt je tegen de overdracht van de gegevens verzetten, voor zover de regelgeving de overdracht niet verplicht stelt. Als je niet wil dat we bepaalde gegevens doorgeven, moet je ons dat schriftelijk binnen de 10 kalenderdagen na de inschrijving van je kind in de andere school laten weten. We zijn verplicht om aan de nieuwe school te melden als je kind een gemotiveerd verslag of een verslag heeft. De nieuwe school kan dit gemotiveerd verslag of verslag raadplegen via IRIS-CLB online. In geval van een verslag geven we daarvan ook een kopie aan de nieuwe school.

Gegevens die gaan over de schending van leefregels door je kind zijn nooit tussen scholen overdraagbaar.

2.9.3 Maken en publiceren van beeld- of geluidsopnames

We publiceren geregeld beeld- of geluidsopnames van leerlingen op onze website, in de schoolkrant, facebookpagina, Instagram, ...

Met die opnames willen we geïnteresseerden op school en daarbuiten op een leuke manier informeren over onze activiteiten. De personen die de opnames maken, doen dat steeds met respect voor wie op die beelden staat. We letten erop dat de opnames niet aanstootgevend zijn.

Bij het begin van de schoolloopbaan van je kind vragen we jou om toestemming voor het maken en publiceren van die beeld- of geluidsopnames. Jouw toestemming die we via ons [toestemmingsformulier](#) vragen, blijft in principe voor de hele schoolloopbaan van je kind gelden. Enkel indien we de beeld – of geluidsopnames voor een ander doel gebruiken dan we eerder aan jou hebben gevraagd, vragen we opnieuw je toestemming. Je kunt je toestemming altijd intrekken. Je kunt daarvoor contact opnemen met de directeur.

We wijzen erop dat die privacyregels ook voor jou en je kind gelden. Volgens de privacyregelgeving mag je beeld- of geluidsopnames waarop medeleerlingen, personeelsleden van de school of andere personen herkenbaar zijn, niet publiceren of doorsturen tenzij je de uitdrukkelijke toestemming hebt van alle betrokkenen.

Op school mogen enkel personeelsleden of personen die daarvoor een opdracht hebben gekregen, bv. de schoolfotoğraf, beeld- of geluidsopnames maken.

2.9.4 Inzage in, toelichting bij en kopie van bepaalde informatie

Je kunt als ouder ook zelf gegevens opvragen die we over je kind bewaren. Je kunt inzage krijgen in en uitleg bij die gegevens. **Je kunt foutieve, onvolledige of verouderde gegevens laten verbeteren of verwijderen.** Ook kun je een (digitale) kopie vragen. Dat kan door schriftelijk contact op te nemen met de directeur. We kunnen geen gegevens doorgeven over anderen, zoals medeleerlingen.

Je kind heeft recht op privacy



[Terug naar overzicht](#)

3 Wat verwachten we van jou als ouder?

3.1 Engagementsverklaring tussen jou en onze school



Als ouder heb je hoge verwachtingen voor de opleiding en opvoeding van je kind. Onze school zet zich elke dag in om dat engagement waar te maken, maar in ruil verwachten we wel je volle steun. Met deze engagementverklaring maken we wederzijdse afspraken. Zo weten we goed wat we van elkaar mogen verwachten. De afspraken gelden voor de hele periode dat je kind bij ons is ingeschreven.

oudercontacten

Als ouder ben je eerste opvoedingsverantwoordelijke van je kind. Wij zijn partner in de opvoeding van je kind. Het is goed dat je zicht hebt op de werking van onze school.

Daarvoor plannen we bij het begin van elk schooljaar een ouderavond in de klas van je kind. Je kan er kennis maken met de leraar van je kind en met de manier van werken.

We organiseren regelmatig individuele oudercontacten. Bij het begin van elk schooljaar laten we je weten op welke data die plaatsvinden (zie onze schoolkalender). Wie niet op het oudercontact aanwezig kan zijn, kan een gesprek aanvragen op een ander moment.

Als je je zorgen maakt over je kind of vragen hebt over de aanpak, dan kun je op elk moment zelf een gesprek aanvragen met de klasleerkracht en/of zorgcoördinator en/of directeur.

We verwachten dat je je als ouder samen met ons engageert om nauw samen te werken rond de opvoeding van je kind en steeds ingaat op onze uitnodigingen tot oudercontact. Wij engageren ons om met je in gesprek te gaan over je zorgen en vragen over de evolutie van je kind.

Aanwezig zijn op school en op tijd komen

We vinden de aanwezigheid van je kind op school heel belangrijk. We verwachten dat je kind regelmatig en op tijd naar school komt. De aanwezigheid van je kind op school draagt bij tot een succesvolle schoolloopbaan van je kind.

We verwittigen jou als de afwezigheid van je kind niet gewettigd is. Indien nodig nemen we begeleidende maatregelen. De aanwezigheid van je kind op school heeft gevolgen voor het verkrijgen en behouden van de kleuter- en/of schooltoeslag (www.groeipakket.be), voor de toelating tot het lager onderwijs en voor het uitreiken van het getuigschrift basisonderwijs.

We moeten de afwezigheden van je kind doorgeven aan de overheid.

We vragen om je kind op tijd naar school te brengen en dat zowel in het kleuteronderwijs als in het lager onderwijs.

De school begint in de voormiddag om 8.20 u en loopt tot 12 u. Vanaf 12 uur tot 13.25 uur is er middagpauze. In de namiddag starten we terug om 13.25 u en eindigt de schooldag om 15.20 u. We verwachten dat je ons voor 9 uur verwittigt bij afwezigheid van je kind.

Het CLB waarmee we samenwerken, staat in voor de begeleiding bij problematische afwezigheden. Die begeleiding is verplicht. Als je niet ingaat op die begeleiding, melden we dat aan de overheid.

De school vindt de aanwezigheid van je kind belangrijk. Het is in het belang van je kind om het elke dag naar school te sturen. Kinderen die lessen en activiteiten missen, lopen meer risico op achterstand. Zij worden ook minder goed opgenomen in de leerlingengroep. Er zijn daarnaast ook gevolgen voor het verkrijgen en behouden van de schooltoeslag, voor de toelating tot het lager onderwijs en voor het uitreiken van het getuigschrift basisonderwijs (zie ook de engagementsverklaring tussen school en ouders en infobrochure onderwijsregelgeving.).

Alle afwezigheden die niet van rechtswege of door de school zijn gewettigd, zijn te beschouwen als problematische afwezigheden. De school zal je onmiddellijk contacteren bij elke problematische afwezigheid van je kind.

Vanaf vijf halve dagen problematische afwezigheden contacteert de school het CLB. Samen werken ze rond de begeleiding van je kind. Je wordt in dat geval uitgenodigd voor een gesprek.

Je kunt steeds bij ons terecht in geval van problemen. We zullen samen naar de meest geschikte aanpak zoeken.



Individuele leerlingenbegeleiding



Onze school voert een beleid op leerlingenbegeleiding. Dat houdt onder meer in dat we gericht de evolutie van je kind volgen. Dat doen we door te werken met een leerlingendossier. Sommige kinderen hebben op bepaalde momenten nood aan gerichte individuele begeleiding. Andere kinderen hebben voortdurend nood aan individuele zorg.

Als je kind specifieke onderwijsbehoeften heeft, meld je dat aan de directeur. We gaan dan samen met jou na welke aanpassingen nodig en haalbaar zijn. We kunnen ook zelf aanpassingen voorstellen op basis van de vaststellingen in de loop van het schooljaar. Ook dan gaan we steeds eerst in overleg met jou. Welke maatregelen aan de orde zijn, hangt af van wat je kind nodig heeft en wat wij als school kunnen organiseren. We zijn verplicht om

redelijke aanpassingen te voorzien als je kind daar nood aan heeft. Je kunt dit als ouder niet weigeren. We gaan wel met jou in overleg bekijken hoe we dit organiseren. Daarbij zullen we aangeven wat je van ons kunt verwachten en wat wij van jou verwachten. Weliswaar verwachten we dat je ingaat op onze vraag tot overleg en dat je de afspraken die we samen maken ook opvolgt en naleeft.

Onderwijstaal Nederlands

Niet alle ouders voeden hun kind op in het Nederlands en niet alle kinderen starten hun schoolloopbaan met dezelfde taalvaardigheid Nederlands.

Onze school voert een talenbeleid. Wij engageren ons ertoe kinderen te ondersteunen bij het leren van en het leren in het Nederlands. Van jou verwachten we dat je positief staat tegenover de onderwijstaal en tegenover de initiatieven die we als school nemen om de taalontwikkeling van onze leerlingen te ondersteunen (bv. taalintegratietraject voor kinderen die de onderwijstaal onvoldoende beheersen). We vragen ook om kinderen in de vrije tijd te stimuleren bij het leren van het Nederlands. Vraag ons gerust naar informatie over plaatselijke initiatieven die je engagement daarbij kunnen helpen ondersteunen.

[Terug naar overzicht](#)

3.2 Ouderlijk gezag



3.2.1 *Neutrale en open houding tegenover beide ouders*

We bieden al onze leerlingen een luisterend oor. Aan kinderen van wie de ouders scheiden, wil de school extra zorg en aandacht geven.

De school is bij een echtscheiding geen betrokken partij. Wij willen ook in geen geval partij trekken voor één van beide ouders. Wij hopen dat ouders de echtscheidingszaak buiten de school houden. Beide ouders, samenlevend of niet, staan gezamenlijk in voor de opvoeding van hun kinderen. Zolang er geen uitspraak van de rechter is, houdt de school zich aan de afspraken gemaakt bij de inschrijving. Is er wel een vonnis of arrest, dan volgt de school de afspraken zoals opgelegd door de rechter.

3.2.2 *Afspraken rond informatiedoorstroom*

We maken afspraken met ouders die niet meer samenleven, over de wijze van communicatie en informatiedoorstroming.

3.2.3 Co-schoolschap is niet mogelijk

Om de verbondenheid met de klasgroep en de continuïteit van het leren te garanderen, kan je kind tijdens het schooljaar niet op twee plaatsen schoollopen. Wij moeten de inschrijving van een leerling weigeren als ouders hun kind tijdens het schooljaar afwisselend in verschillende scholen in- en uitschrijven.

[Terug naar overzicht](#)

3.3 Schoolkosten

3.3.1 Overzicht kosten - bijdragelijst

In de bijdragelijst vind je een overzicht van de schoolkosten. Op die lijst staan zowel verplichte als niet-verplichte uitgaven.

Verplichte activiteiten zijn uitgaven die je moet maken. Niet-verplichte uitgaven zijn uitgaven voor zaken die je niet moet aankopen: maak je er gebruik van, dan moet je er wel voor betalen.

In de bijdragelijst staan voor sommige kosten vaste prijzen, voor andere kosten enkel richtprijzen. Dat laatste betekent dat het bedrag dat je moet betalen in de buurt van de richtprijs zal liggen: het kan iets meer zijn, maar ook iets minder.

De bijdragelijst werd besproken op de schoolraad.

- Verplichte activiteiten of materiaal

Overzicht minimumfactuur en maximumfactuur: zie [schooleigen infobrochure](#)

- Niet-verplicht aanbod

Niet- verplichte kosten zoals voor- en naschoolse opvang, middagtoezicht, ...

zie [schooleigen infobrochure](#).

- Meerdaagse uitstappen

Zie [schooleigen infobrochure](#)

3.3.2 Wijze van betaling

Je krijgt 3 maal per schooljaar een rekening. We verwachten dat die rekening op tijd en volledig wordt betaald. Dat betekent binnen de 30 dagen na afgifte. We verwachten dat de rekening betaald wordt via overschrijving.



Ouders zijn, ongeacht hun burgerlijke staat, hoofdelijk gehouden tot het betalen van de schoolrekening. Dat betekent dat we beide ouders kunnen aanspreken om de volledige rekening te betalen. We kunnen dus niet ingaan op een vraag om de schoolrekening te splitsen. Als ouders het niet eens zijn over het betalen van de schoolrekening, bezorgen we jullie beiden een identieke schoolrekening. Zolang die rekening niet volledig betaald is, blijven beide ouders elk het volledige restbedrag verschuldigd, ongeacht de afspraken die ze met elkaar gemaakt hebben.

3.3.3 *Bij wie kun je terecht als je betalingsmoeilijkheden hebt?*

Indien je problemen ondervindt met het betalen van de schoolrekening, kun je contact opnemen met de directeur. We maken dan afspraken over een aangepaste betalingswijze. We verzekeren een discrete behandeling van je vraag.

Indien we vaststellen dat de schoolrekening geheel of gedeeltelijk onbetaald blijft zonder dat er financiële problemen zijn of omdat de gemaakte afspraken niet worden nageleefd, zetten we verdere stappen. Ook dan zoeken we in eerste instantie in overleg naar een oplossing. Indien dat niet mogelijk blijkt, kunnen we overgaan tot het versturen van een dwingende herinneringsbrief (aangetekende ingebrekestelling). Vanaf dat moment kunnen we maximaal de wettelijke intrestvoet aanrekenen op het verschuldigde bedrag.

3.3.4 *Recupereren van kosten?*

Wanneer je laattijdig hebt afgezegd voor een schoolactiviteit of als je kind op dat moment afwezig is, zullen we het deel van de kosten terugbetalen dat nog te recupereren is. Kosten die we al gemaakt hadden, kunnen we opnemen in de schoolrekening.

Als de activiteit geannuleerd wordt, zullen we de kosten terugbetalen die nog te recupereren zijn. Kosten die niet-recupereerbaar zijn, verdelen we evenwichtig.

[Terug naar overzicht](#)

3.4 Participatie

3.4.1 *Schoolraad*

De schoolraad is een formeel participatieorgaan. Ze bestaat uit vertegenwoordigers van:

- ouders;
- personeel;
- de lokale gemeenschap.

De schoolraad telt een gelijk aantal vertegenwoordigers per geleding.



De schoolraad overlegt met het schoolbestuur. Ze kan het schoolbestuur ook schriftelijk adviseren. De schoolraad houdt je op de hoogte van haar standpunten en activiteiten en zal je in sommige gevallen ook consulteren.

De schoolraad wordt om de 4 jaar opnieuw samengesteld.

De schoolraad is samengesteld uit vertegenwoordigers aangeduid door en uit de onderliggende ouderwerking en pedagogische raad. De leden van de lokale gemeenschap worden vervolgens gekozen door de twee voornoemde geledingen.

3.4.2 Ouderraad

Ouders kunnen vertegenwoordigd worden in de ouderraad. Scholen moeten een ouderraad oprichten wanneer ten minste 10 procent van de ouders (minstens 3 ouders) erom vraagt.

De ouderraad kan op vraag van de schoolraad schriftelijk advies uitbrengen, maar ook uit eigen beweging het schoolbestuur adviseren. De ouderraad houdt je op de hoogte van haar standpunten en activiteiten.

De ouderraad wordt om de 4 jaar opnieuw samengesteld.

In onze school is er geen ouderraad. De huidige ouderwerking neemt de adviestaak tot zich.

Elke ouder is welkom om in de ouderwerking mee te werken.

Het huishoudelijk reglement van de ouderwerking vindt u terug op de [schoolwebsite](#).

[Terug naar overzicht](#)

3.5 Gebruik van (sociale) media



Wij respecteren de privacy van onze leerlingen, ouders en personeelsleden op (sociale) media.

Neem je deel aan (sociale) media van de school, dan verwachten we dat je ieders privacy respecteert. Ook verwachten we dat je je houdt aan de volgende gedragsregels.

ICT-protocol:

Je onderschrijft als leerling en ouder het onderstaande ICT-protocol.

E-mail en sociale netwerktoepassingen:

- Ik geef nooit persoonlijke gegevens (zoals bv. mijn naam, e-mailadres, adres, telefoonnummer, e.d.) door aan onbekenden op het internet.
- Ik verstuur nooit mails of andere documenten in naam van de school of met vermelding van de naam van de school zonder goedkeuring van de leerkracht.
- Ik verstuur op school geen mails met aanstootgevende inhoud. Ik open op school ook geen mails waarvan ik de inhoud niet vertrouw.
- Wanneer ik mails ontvang met aanstootgevende inhoud (geweld, seks, racisme of pestmails), dan meld ik dit aan de leerkracht of de zorgcoördinator of directeur.
- Ik maak geen afspraken met onbekenden op internet om deze in het echt te ontmoeten, tenzij met toestemming van mijn ouders of de leerkracht. Ik verstuur ook geen persoonlijke gegevens aan onbekenden.
- Ik verzorg mijn taalgebruik op internet.
- Ik verstuur of ontvang op school geen mails voor persoonlijke doeleinden, tenzij met uitdrukkelijke toestemming van de leerkracht.
- Ik maak op school geen gebruik van internettoepassingen zoals whatsapp, Messenger, TikTok, facebook en soortgelijke, tenzij met expliciete toestemming van de leerkracht.
- Ik publiceer op internet geen foto's of filmpjes met betrekking tot de school. Ik post geen informatie met betrekking tot de school of leerkrachten op sociale netwerksites.

World Wide Web en andere informatieve internettoepassingen zoals nieuwsgroepen:

- Ik ben er mij van bewust dat de sites die ik bezoek via het schoolnetwerk geregistreerd worden.
- Ik doe op school geen zoekopdrachten die te maken hebben met grof woordgebruik, racisme, discriminatie, seks of geweld.
- Ik bezoek op school geen sites met een aanstootgevende inhoud.
- Ik download en/of installeer op school niets zonder toestemming van de leerkracht.
- Ik gebruik het internet op school enkel voor lesdoeleinden. De leerkracht duidt aan wat ik wel en niet mag doen.
- Ik gebruik het internet op school niet voor persoonlijke doeleinden, tenzij met expliciete toestemming van de leerkracht.

- Ik maak mezelf nergens lid van, schrijf mezelf nergens op in of bestel niets op internet zonder toestemming van de leerkracht.

Algemene afspraken:

- Ik maak geen gebruik van ICT-apparatuur op school zonder uitdrukkelijke toestemming.

- Ik print op school niets zonder toestemming van de leerkracht. Voor persoonlijke printopdrachten wordt sowieso geen toestemming gegeven. Op school worden enkel zaken geprint die te maken hebben met de les.

- Ik toon respect voor het materiaal. Ik trek geen kabels uit en beschadig niets. Wanneer ik een beschadiging opmerk, meld ik deze onmiddellijk aan de leerkracht. Ik werk enkel met het toestel dat aan mij wordt toegewezen. Ik raak geen andere apparaten aan zoals routers, modems, switches,... Wanneer deze afspraken niet worden nageleefd, kunnen er sancties volgen. Deze sancties kunnen bij het toebrengen van schade financieel zijn.

- Ik communiceer met een **verzorgde taal** op een **respectvolle manier** in omgang met iedereen.

[Terug naar overzicht](#)

4 Wat verwachten we van je kind?



4.1 Leerplicht en afwezigheden

Het is belangrijk dat kleuters (leerplichtig of niet) regelmatig naar school komen. Het is in het belang van je kind om het elke dag naar school te sturen. Kinderen die lessen en activiteiten missen, lopen meer risico op achterstand. Zij worden ook minder goed opgenomen in de leerlingengroep.

De afwezigheidsgegevens van je kind worden doorgegeven aan de overheid. Kleuters die onvoldoende dagen naar school komen, kunnen hun kleuter- en/of schooltoeslag verliezen en ook de toegang tot het lager onderwijs is afhankelijk van het aantal dagen dat je kind effectief kleuteronderwijs volgde.

We verwachten dan ook dat je de afwezigheid van je kind onmiddellijk aan ons meldt, liefst voor 9 uur. Ook als je eens door omstandigheden je kind niet op tijd kunt brengen, laat je dat zo snel mogelijk weten. Komt je kind meerdere keren te laat of is je kind al vaak afwezig geweest, dan kunnen we samen nagaan hoe we de participatie van je kind kunnen verhogen.

4.1.1 *Je kind is nog niet leerplichtig in het kleuteronderwijs*

Leerlingen jonger dan 5 jaar kunnen niet onwettig afwezig zijn. Ze zijn niet onderworpen aan de leerplicht.

4.1.2 *Je kind is 5 jaar en leerplichtig in het kleuteronderwijs*

Voor 5-jarige leerlingen in het kleuteronderwijs geldt een leerplicht van minstens 290 halve dagen aanwezigheid. Wij kunnen beslissen of een afwezigheid van een 5-jarige kleuter aanvaardbaar is of niet. Als de afwezigheid aanvaardbaar is, dan telt die mee voor het bereiken van de 290 halve dagen aanwezigheid in het kader van de leerplicht. Dat geldt niet voor de toelatingsvoorwaarden tot het lager onderwijs!

4.1.3 *Je kind is voltijds leerplichtig in het basisonderwijs*

Voor leerlingen in het lager onderwijs (ook 5-jarige leerlingen die vervroegd zijn ingestapt) en voor 6- en 7-jarige leerlingen in het kleuteronderwijs is de leerplicht voltijds. Zij zijn altijd aanwezig, behalve bij gewettigde afwezigheid.

Gewettigde afwezigheden

Voor leerlingen in het lager onderwijs en voor 6- en 7-jarigen in het kleuteronderwijs gelden volgende gewettigde afwezigheden:

- **Wegens ziekte**

- Is je kind 4 opeenvolgende kalenderdagen ziek, zelfs als één of meer van die dagen geen schooldagen zijn (bv. weekend), dan is een medisch attest nodig.
- Is je kind (minder dan) 3 opeenvolgende kalenderdagen ziek, dan volstaat een briefje (handtekening + datum) dat je ons bezorgt. Zo'n briefje kun je maar 4 keer per schooljaar gebruiken. Een medisch attest is nodig als je al 4 keer een briefje hebt gebruikt.
- Is je kind chronisch ziek, neem dan contact op met ons en het CLB.
- Consultaties (zoals bijvoorbeeld een bezoek aan de tandarts) moeten zoveel mogelijk buiten de schooluren plaatsvinden.

Verwittig ons zo vlug mogelijk en bezorg het medisch attest of het briefje aan de leerkracht. Wij nemen contact op met het CLB bij twijfel over een medisch attest.

- **Andere van rechtswege gewettigde afwezigheden**

In volgende situaties kan je kind gewettigd afwezig zijn. Voor die afwezigheden is geen toestemming van de directie nodig. Je verwittigt de school wel vooraf. Je bezorgt ook een officieel document of een verklaring die de afwezigheid staft.

- je kind woont de begrafenis of het huwelijk bij van een persoon die onder hetzelfde dak woont of van een bloed- of aanverwant. Het gaat hier enkel over de dag van de begrafenis zelf. Wanneer het bijwonen van de begrafenis een afwezigheid van meer dan één dag vraagt, bv. omdat het een begrafenis in het buitenland is, dan is voor die bijkomende dagen altijd een toestemming van de directie nodig.
- je kind woont een familieraad bij;
- je kind moet verschijnen voor de rechtbank (bv. om gehoord te worden);
- bij een maatregel die kadert in de bijzondere jeugdzorg en de jeugdbescherming;
- de school is door overmacht niet bereikbaar of toegankelijk;
- je kind viert een feestdag die hoort bij zijn geloof:
 - Islamitische feesten:
het Suikerfeest (1 dag) en het Offerfeest (1 dag).
 - Joodse feesten:
het joods Nieuwjaar (2 dagen), de Grote Verzoendag (1 dag), het Loofhuttenfeest (2 dagen), het Slotfeest (2 laatste dagen), de Kleine Verzoendag (1 dag), het feest van Esther (1 dag), het Paasfeest (4 dagen), het Wekenfeest (2 dagen);
 - Orthodoxe feesten:
Paasmaandag, Hemelvaart en Pinksteren voor de jaren waarin het orthodox Paasfeest niet samenvalt met het katholieke Paasfeest.

! De katholieke feestdagen zijn al vervat in de wettelijk vastgelegde schoolvakanties en vrije dagen. De protestants-evangelische en anglicaanse godsdienst hebben geen feestdagen die daarvan afwijken.

- je kind neemt actief deel aan sportieve manifestaties voor een individuele selectie of lidmaatschap van een vereniging als topsportbelofte. De afwezigheid kan maximaal 10 al dan niet gespreide halve schooldagen per schooljaar bedragen. Het gaat niet over het bijwonen van een training, maar wel het kunnen deelnemen aan wedstrijden/tornooien of stages waarvoor je kind (als lid van een unisportfederatie) geselecteerd is. De unisportfederatie moet een document afleveren waaruit blijkt dat je kind effectief geselecteerd is als topsportbelofte. Dat document is geldig voor één schooljaar en moet eventueel elk schooljaar opnieuw verlengd worden.

- **Afwezigheden wegens een preventieve schorsing, een tijdelijke of definitieve uitsluiting**

De afwezigheid van je kind wegens een preventieve schorsing, een tijdelijke of definitieve uitsluiting is gewettigd. Je kind wordt als gewettigd afwezig beschouwd, ongeacht of je kind wel of niet door ons wordt opgevangen.

- **Afwezigheden waarvoor de toestemming van de directie nodig is**

Soms kan je kind om een andere reden afwezig zijn. Je bespreekt dat op voorhand met de directie. Voor die afwezigheden is een toestemming van de directie nodig. Soms zijn er ook extra voorwaarden nodig. Het gaat om een afwezigheid wegens:

- persoonlijke redenen;
- het rouwen bij een overlijden;
- het actief deelnemen in het kader van een individuele selectie of lidmaatschap van een vereniging of culturele en/of sportieve manifestaties (andere dan de 10 halve schooldagen waarop topsportbeloften recht hebben);
- school-externe interventies;
- trainingen voor topsport in de sporten tennis, zwemmen en gymnastiek (voor maximaal 6 lestijden per week, verplaatsingen inbegrepen);
- [Revalidatie/logopedie tijdens de lestijden](#);
- het vergezellen van ouders tijdens hun verplaatsingen als binnenschippers, kermis- en circusexploitanten en -artiesten en woonwagewoners (de zogenaamde 'trekperiodes').

Opgelet: Wij kunnen geen toestemming geven om vroeger op vakantie te vertrekken of later uit vakantie terug te keren. Volgens de leerplicht moet je kind naar school gaan van 1 september tot en met 30 juni.

4.1.4 Problematische afwezigheden

Alle afwezigheden die niet van rechtswege of door de school zijn gewettigd, zijn te beschouwen als problematische afwezigheden. Wij zullen je onmiddellijk contacteren bij elke problematische afwezigheid van je kind.

Vanaf 5 halve dagen problematische afwezigheden contacteren wij het CLB. Samen werken wij rond de begeleiding van je kind. We nodigen je in dat geval uit voor een gesprek.

[Terug naar overzicht](#)

4.2 Participatie leerlingenraad



Kinderen kunnen vertegenwoordigd worden in de leerlingenraad. Een leerlingenraad is verplicht als 10 procent van de leerlingen uit de leeftijdsgroep 11 tot 13 jaar (minstens 3 leerlingen) erom vraagt.

In onze school zijn er wel heel wat initiatieven om participatie van onze leerlingen te bevorderen (bv. leerlingencontacten, kinderparlement, praatronde, ideeënbusje, ...)



De stem van je kind telt

[Terug naar overzicht](#)

4.3 Wat mag en wat niet?

4.3.1 Kleding

In dit onderdeel volgen een aantal leefregels en afspraken in verband met de organisatie van het schoolleven. In het algemeen kan men zeggen dat ze bedoeld zijn om, samen met de wettelijke verplichtingen, de doelstellingen zo goed mogelijk te kunnen verwezenlijken.

Groeien naar verantwoordelijkheid, zelfstandigheid en volwassenheid kan in een school best lukken via duidelijke doelstellingen en informatie, klare afspraken, orde en regelmaat.



Geen enkele samenlevingsvorm kan zonder rechten en plichten, afspraken en regels. Een school die van haar doelstellingen werk maakt, besteedt zorg aan de naleving van deze afspraken en regels.

- **Kledij en uiterlijk**

Kledij moet aangepast zijn aan de omstandigheden.

Daarom verlangen we dat je naar school komt: in verzorgde en nette kledij, met een verzorgd kapsel; extreme haartooi is onaanvaardbaar, zonder of met uiterst sobere juwelen en make-up

Tijdens turnlessen dragen de leerlingen opgelegde kledij.

In klassen en eetzaal worden geen hoofddeksels gedragen.

De leerlingen en hun ouders aanvaarden dat de directie het recht voorbehouden is bij eventuele meningsverschillen en/of twijfelgevallen hierover een beslissing te nemen

4.3.2 *Persoonlijke bezittingen*

Het gebruik van allerlei mediatoestellen waaronder: GSM, smartwatch, ... in de school is niet toegelaten. Aan de schoolpoort worden ze af of aan gezet....

4.3.3 *Gezondheid en milieu op school*

In de [schooleigen infobrochure](#) vindt u de afspraken over:

- schoolacties;
- gebruik boterhamdoos;
- gebruik drinkbekers;
- papiertjes in de vuilbak;
- zonnecrème;
- dragen van petje of hoed bij zomerse temperaturen.



4.3.4 *Eerbied voor materiaal*

Je kind mag alle leerboeken, schriften en andere materialen gratis gebruiken zowel op school als thuis. Jij en je kind engageren zich om zorgzaam om te gaan met het schoolmateriaal.

Stellen wij vast dat het materiaal opzettelijk wordt beschadigd of meermaals verloren gaat, dan kunnen wij de gemaakte kosten voor de aankoop van nieuw materiaal aanrekenen.

[Terug naar overzicht](#)

4.4 Herstel- en sanctioneringsbeleid



Kinderen maken nu en dan fouten. Dat is eigen aan het groeiproces van elk kind. Kinderen kunnen leren uit de fouten die ze maken. Onze school wil hierop inzetten door dialoog en herstel alle kansen te geven. In overleg met de betrokkenen gaan we op zoek naar een gepaste maatregel of een mogelijke oplossing. Op die manier kunnen kinderen mee de verantwoordelijkheid nemen om een oplossing te zoeken voor het conflict of om hun fout goed te maken. Hiermee sluiten we als school tuchtmaatregelen niet uit. Het betekent wel dat we heel bewust ervoor kiezen om in bepaalde gevallen een tuchtmaatregel op te leggen.

4.4.1 Gedragsregels en afspraken rond pesten

Omgangsvormen: houding en gedrag - in en buiten de school

- Iedereen spreekt een verzorgde taal.
- We antwoorden op een hoffelijke en keurige wijze.
- Wij verzorgen steeds onze taal in de klas en op de speelplaats in omgang met **iedereen**.

Uitschelden en ruzie maken verpesten de sfeer en brengen alleen verdriet met zich mee. Ze getuigen tevens van gebrek aan eerbied voor je medeleerling. Een leerling die zijn/haar best doet, verdient onze waardering; iemand die het wat moeilijker heeft, dient geholpen te worden. Spot is meestal een bewijs van onmacht.

- Aangezien wij als christelijke schoolgemeenschap veel belang hechten aan verdraagzaamheid, zullen alle uitingen van pesterijen, geweld (in woorden en/of daden) gesanctioneerd worden.
- Spelen is mogelijk zonder brutaal te zijn of andermans kledij te beschadigen.
- Eerlijk duurt het langst. Gevonden voorwerpen worden aan een leraar gegeven.
- We houden de speelplaats net en rein. We sorteren het afval.
- Toiletten houden we extra proper.
- We eerbiedigen het werk van het onderhoudspersoneel.
- Fietsen horen thuis op de voorziene plaats. We beschadigen ze niet.
- Wie met fiets, step of skateboard naar school komt, stapt aan de schoolpoort af.
- Klop geen bordenwissers tegen de muren.
- In de gangen horen enkel jassen en turn- en zwemzak aan de kapstokken.
Laat geen geld en waardevolle voorwerpen in je jas.

- Vóór en na de lessen blijft niemand rondhangen in de omgeving van de school.

Pesten wordt op onze school niet getolereerd. Wanneer pestgedrag wordt vastgesteld, reageren we volgens de acties beschreven in de KOHa brochure over pesten. Deze brochure vindt u op de [schoolwebsite](#).



Je kind heeft recht op een veilige omgeving

4.4.2 Begeleidende maatregelen

Wanneer je kind de goede werking van de school of het lesverloop hindert, kunnen we in overleg met je kind en eventueel met jou een begeleidende maatregel bepalen. De school wil daarmee je kind helpen tot gewenst gedrag te komen.

Een begeleidende maatregel kan zijn:

- een gesprek met leerkracht en/of directie;
- een time-out;
- naar een time-out ruimte gaan. Zo kan je kind even tot rust komen of nadenken over wat er is gebeurd. Achteraf wordt dat kort met je kind besproken;
- een begeleidingsplan. Hierin leggen we samen met jou en je kind een aantal afspraken vast waarop je kind zich meer zal focussen. Je kind krijgt de kans om zelf afspraken voor te stellen waar het dan mee verantwoordelijk voor is. De afspraken uit het begeleidingsplan worden samen met je kind opgevolgd.

Herstel

Vanuit een cultuur van verbondenheid wil de school bij een conflict op de eerste plaats inzetten op herstel. We nodigen de betrokkenen uit om na te denken over wat er is gebeurd en om hierover met elkaar in gesprek te gaan.

Een herstelgerichte maatregel kan zijn:

- een herstelgesprek tussen de betrokkenen;
- een herstelcirkel op het niveau van de leerlingengroep;
- een bemiddelingsgesprek;
- no blame-methode bij een pestproblematiek;
- een herstelgericht groepsoverleg (HERGO).

HERGO is een gesprek tussen de betrokken leerlingen, in het bijzijn van bijvoorbeeld ouders of vertrouwensfiguren, onder leiding van een onafhankelijk persoon. Tijdens dit groepsoverleg zoekt iedereen samen naar een oplossing voor wat zich heeft voorgedaan. De directeur kan een tuchtprocedure uitstellen om dit groepsoverleg te laten plaatsvinden. De directeur brengt je dan per brief op de hoogte.

4.4.3 *Ordemaatregelen*

Wanneer je kind de goede werking van de school hindert of het lesverloop stoort, kan door elk personeelslid van de school een ordemaatregel genomen worden. Tijdens een ordemaatregel blijft je kind op school aanwezig.

Een ordemaatregel kan onder andere zijn:

- een verwittiging in de agenda;
- een strafwerk;
- een specifieke opdracht;
- een tijdelijke verwijdering uit de les met aanmelding bij de directeur.

Tegen een ordemaatregel is er geen beroep mogelijk.

4.4.4 *Tuchtmaatregelen*

Let op: wanneer we spreken over directie, hebben we het over de directeur of zijn afgevaardigde.

Wanneer het gedrag van je kind de goede werking van de school ernstig verstoort of de veiligheid en integriteit van zichzelf, medeleerlingen, personeelsleden of anderen belemmert, dan kan de directie een tuchtmaatregel nemen. Een tuchtmaatregel kan enkel toegepast worden op een leerling in het lager onderwijs.

Mogelijke tuchtmaatregelen zijn:

- een tijdelijke uitsluiting van minimaal één schooldag en maximaal 15 opeenvolgende schooldagen;
- een definitieve uitsluiting.

Preventieve schorsing als bewarende maatregel

In uitzonderlijke situaties kan de directie in het kader van een tuchtprocedure beslissen om je kind preventief te schorsen. Die bewarende maatregel dient om de leefregels te handhaven én om te kunnen nagaan of een tuchtsanctie aangewezen is.

De beslissing tot preventieve schorsing wordt schriftelijk en gemotiveerd aan jou meegedeeld. De directie bevestigt die beslissing in de brief waarmee de tuchtprocedure wordt opgestart. De preventieve schorsing kan onmiddellijk ingaan en duurt in principe niet langer dan 5 opeenvolgende schooldagen. Uitzonderlijk kan die periode eenmalig met 5 opeenvolgende schooldagen verlengd worden, als door externe factoren het tuchtonderzoek niet binnen die eerste periode kan worden afgerond. De directie motiveert die beslissing.

Procedure tot tijdelijke en definitieve uitsluiting

Let op: wanneer we in dit punt spreken over 'dagen', bedoelen we telkens alle dagen (zaterdagen, zondagen, wettelijke feestdagen en 11 juli niet meegerekend).

Bij het nemen van een beslissing tot tijdelijke of definitieve uitsluiting wordt **de volgende procedure** gevolgd:

- 1 De directie wint het advies van de klassenraad in en stelt een tuchtdossier samen. Bij een definitieve uitsluiting wordt de klassenraad uitgebreid met een vertegenwoordiger van het CLB die een adviserende stem heeft.
- 2 Jij en je kind worden per aangetekende brief uitgenodigd voor een gesprek met de directie. Je kunt worden bijgestaan door een vertrouwenspersoon. Een personeelslid van de school of van het CLB kan bij een tuchtprocedure niet optreden als vertrouwenspersoon. Het gesprek zelf vindt ten vroegste plaats op de 4de dag na verzending van de brief.
- 3 Voorafgaand aan het gesprek hebben jij, je kind en eventueel jullie vertrouwenspersoon het recht om het tuchtdossier, met inbegrip van het advies van de klassenraad, in te kijken.
- 4 Na het gesprek brengt de directie jou binnen een termijn van 5 dagen met een aangetekende brief op de hoogte van zijn beslissing. In die brief staat een motivering van de beslissing en de ingangsdatum van de tuchtmaatregel. Bij een definitieve uitsluiting vermeldt de beslissing de beroepsmogelijkheden.

Bij een definitieve uitsluiting zoeken we samen met het CLB naar een nieuwe school. Als je geen inspanningen doet om je kind in een andere school in te schrijven, krijgt de definitieve uitsluiting effectief uitwerking na 1 maand (vakantiedagen niet meegerekend). Jij moet er dan op toezien dat je kind aan de leerplicht voldoet. Wij kunnen de inschrijving van je kind weigeren als je kind het huidige, het vorige of het daaraan voorafgaande schooljaar definitief werd uitgesloten op onze school.

Opvang op school bij preventieve schorsing en (tijdelijke en definitieve) uitsluiting.

Wanneer je kind tijdens een tuchtprocedure preventief geschorst wordt of na de tuchtprocedure tijdelijk wordt uitgesloten, is je kind in principe op school aanwezig, maar neemt het geen deel aan de lessen of activiteiten van zijn leerlingengroep. De directie kan beslissen dat de opvang van je kind niet haalbaar is voor onze school. Die beslissing motiveren we dan schriftelijk aan jou.

Bij een definitieve uitsluiting heb je 1 maand de tijd om je kind in een andere school in te schrijven. In afwachting van de inschrijving is je kind in principe op school aanwezig, maar neemt het geen deel aan de activiteiten van zijn leerlingengroep. De directie kan beslissen dat de opvang van je kind niet haalbaar is voor onze school. Die beslissing motiveren we dan schriftelijk aan jou.

[Terug naar overzicht](#)

4.5 Betwistingen

4.5.1 Beroepsprocedure definitieve uitsluiting

Let op: wanneer we in dit punt spreken over 'dagen', bedoelen we telkens alle dagen (zaterdagen, zondagen, wettelijke feestdagen en 11 juli niet meegerekend).

Je kunt tegen de beslissing tot definitieve uitsluiting beroep aantekenen. De procedure gaat als volgt:

- 1 Je dient met een aangetekende brief beroep in bij de voorzitter van het schoolbestuur:

VZW KOHa

Aan de voorzitter van het schoolbestuur

P/a Jagerstraat 5

9220 Hamme

of

Wanneer de school open is, kan je het beroep bij het schoolbestuur op school persoonlijk afgeven. Je krijgt dan een bewijs van ontvangst dat aantoont op welke datum je het hebt ingediend. De school geeft het beroep daarna door aan het schoolbestuur.

De aangetekende brief moet ten laatste verstuurd worden op de 5de dag nadat de beslissing van de definitieve uitsluiting van je kind werd ontvangen. Er is dus een termijn van 5 dagen. De aangetekende brief met het bericht van de definitieve uitsluiting wordt geacht de 3de dag na verzending te zijn ontvangen. De poststempel geldt als bewijs, zowel voor de

verzending als voor de ontvangst. Dat geldt ook als je ervoor kiest om het beroep persoonlijk af te geven op school.

Let op: als het beroep te laat wordt verstuurd of afgegeven, zal de beroepscommissie het beroep als onontvankelijk moeten afwijzen. Dat betekent dat ze het beroep niet inhoudelijk zal kunnen behandelen.

Het beroep bij het schoolbestuur moet aan de volgende voorwaarden voldoen:

- het beroep is gedateerd en ondertekend;
- Het beroep is ofwel per aangetekende brief verstuurd, ofwel op school afgegeven (met bewijs van ontvangst).

Let op: als het beroep niet aan de voorwaarden voldoet, zal de beroepscommissie het beroep als onontvankelijk moeten afwijzen. Dat betekent dat ze het beroep niet inhoudelijk zal kunnen behandelen.

We verwachten ook dat het beroep de redenen aangeeft waarom de definitieve uitsluiting betwist wordt. Daarbij kunnen overtuigingsstukken toegevoegd worden.

- 2 Wanneer het schoolbestuur een beroep ontvangt, zal het schoolbestuur **of zijn afgevaardigde** een beroepscommissie samenstellen. In de beroepscommissie zitten zowel personen die aan de school of het schoolbestuur verbonden zijn als personen die dat niet zijn. Het gaat om een onafhankelijke commissie die je klacht grondig onderzoekt. De persoon die de definitieve uitsluiting heeft uitgesproken, maakt nooit deel uit van de beroepscommissie, maar wordt wel gehoord.
- 3 De beroepscommissie nodigt jou en je kind uit voor een gesprek. Je kunt je daarbij laten bijstaan door een vertrouwenspersoon. In de brief met de uitnodiging staat wie de leden van de beroepscommissie zijn. De samenstelling blijft ongewijzigd tijdens de verdere procedure, tenzij het door ziekte, overmacht of onverenigbaarheid noodzakelijk zou zijn om een plaatsvervanger aan te duiden.

Vóór de zitting kun je het tuchtdossier opnieuw inkijken.

Het gesprek gebeurt ten laatste 10 dagen nadat het schoolbestuur het beroep heeft ontvangen. Het is enkel mogelijk om een gesprek te verzetten bij gewettigde reden of overmacht. De schoolvakanties schorten de termijn van 10 dagen op. Dat betekent dat schoolvakanties niet meetellen bij het berekenen van de termijn. De zitting van de beroepscommissie kan wel tijdens een schoolvakantie plaatsvinden.

- 4 De beroepscommissie streeft in haar zitting naar een consensus. Wanneer het toch tot een stemming komt, heeft de groep van personen die aan de school of het schoolbestuur verbonden zijn even veel stemmen als de groep van personen die dat niet zijn. De voorzitter is niet verbonden aan de school of het schoolbestuur. Wanneer er bij een stemming evenveel stemmen voor als tegen zijn, geeft zijn stem de doorslag.
- 5 De beroepscommissie zal ofwel het beroep als onontvankelijk afwijzen, ofwel de definitieve uitsluiting bevestigen of vernietigen. De voorzitter van de beroepscommissie deelt de gemotiveerde beslissing binnen een termijn van 5 dagen met een aangetekende brief mee. De beslissing is bindend voor alle partijen.

Het beroep schort de uitvoering van de beslissing tot definitieve uitsluiting niet op. Dat betekent dat ook tijdens de beroepsprocedure de tuchtmaatregel van kracht blijft.

4.5.2 *Beroepsprocedure niet-uitreiken getuigschrift basisonderwijs*

Indien je niet akkoord gaat met het niet-toekennen van het getuigschrift basisonderwijs, kun je beroep instellen. De beroepsprocedure lichten we hieronder toe.

Let op:

- *Wanneer we in dit punt spreken over ‘dagen’, bedoelen we telkens alle dagen (zaterdagen, zondagen, wettelijke feestdagen en 11 juli niet meegerekend).*
 - *Wanneer we spreken over directie, hebben we het over de directeur of zijn afgevaardigde.*
- 1 Je vraagt binnen 3 dagen na ontvangst van de beslissing tot het niet uitreiken van het getuigschrift basisonderwijs, een **overleg** aan bij de directie. Dat gesprek is niet hetzelfde als het oudercontact. Je moet dat gesprek schriftelijk aanvragen. Je krijgt een uitnodiging die de afspraak bevestigt. Let op: als het gesprek na het verstrijken van de termijn wordt aangevraagd, kunnen we niet meer op die vraag ingaan.
 - 2 Dat verplicht overleg met de directie vindt plaats ten laatste de 6de dag na de dag waarop je de beslissing hebt ontvangen dat het getuigschrift niet wordt uitgereikt aan je kind. Tijdens dat gesprek krijg je de kans om je bezwaren te uiten. De directie verduidelijkt via het dossier van je kind op basis van welke gegevens de klassenraad zijn beslissing heeft genomen. We maken een verslag van dat overleg.
 - 3 De directie deelt het resultaat van dat overleg met een aangetekende brief aan je mee. Er zijn twee mogelijkheden:
 - De directie vindt dat je argumenten geen nieuwe bijeenkomst van de klassenraad rechtvaardigen;

- De directie vindt dat je argumenten het overwegen waard zijn. In dat geval roept ze de klassenraad zo snel mogelijk samen om de betwiste beslissing opnieuw te overwegen. Je ontvangt per aangetekende brief het resultaat van die vergadering.
- 4 Als je het niet eens bent met de beslissing van de directie of de beslissing van de nieuwe klassenraad, dan kun je **beroep** indienen bij de voorzitter van het schoolbestuur. Dat kan via aangetekende brief:

- Vzw KOHa
- Aan de voorzitter van het schoolbestuur
- P/a Jagerstraat 5
- 9220 Hamme

of

Wanneer de school open is, kun je het beroep bij het schoolbestuur op school persoonlijk afgeven. Je krijgt dan een bewijs van ontvangst dat aantoont op welke datum je het hebt ingediend. Wij geven het beroep daarna door aan het schoolbestuur.

- 5 Je hebt daarvoor een termijn van 3 dagen. Die begint te lopen de dag nadat je de aangetekende brief van de school ontvangt. De aangetekende brief met één van de twee mogelijke beslissingen (zie punt 3) wordt geacht de 3de dag na verzending te zijn ontvangen. De poststempel geldt als bewijs, zowel voor de verzending als voor de ontvangst. Dat geldt ook als je ervoor kiest om het beroep persoonlijk af te geven op school.

Let op: als het beroep te laat verstuurd of afgegeven, zal de beroepscommissie het beroep als onontvankelijk moeten afwijzen. Dat betekent dat ze het beroep niet inhoudelijk zal kunnen behandelen.

Het beroep bij het schoolbestuur moet aan de volgende voorwaarden voldoen:

- het beroep is gedateerd en ondertekend;
- Het beroep is ofwel per aangetekende brief verstuurd, ofwel op school afgegeven (met bewijs van ontvangst).

Let op: als het beroep niet aan de voorwaarden voldoet, zal de beroepscommissie het beroep als onontvankelijk moeten afwijzen. Dat betekent dat ze het beroep niet inhoudelijk zal kunnen behandelen.

We verwachten ook dat het beroep de redenen aangeeft waarom het niet uitreiken van het getuigschrift basisonderwijs betwist wordt. Daarbij kunnen overtuigingsstukken toegevoegd worden.

- 6 Wanneer het schoolbestuur een beroep ontvangt, zal het schoolbestuur **of zijn afgevaardigde** een beroepscommissie samenstellen. In de beroepscommissie zitten zowel personen die aan de school of het schoolbestuur verbonden zijn, als personen die dat niet zijn. Het gaat om een onafhankelijke commissie die je klacht grondig zal onderzoeken.
- 7 De beroepscommissie zal jou en je kind uitnodigen voor een gesprek. Je kunt je daarbij laten bijstaan door een vertrouwenspersoon. Het is enkel mogelijk om een gesprek te verzetten bij gewettigde reden of overmacht. In de brief met de uitnodiging staat wie de leden van de beroepscommissie zijn. Deze samenstelling blijft ongewijzigd tijdens de verdere procedure, tenzij het door ziekte, overmacht of onverenigbaarheid noodzakelijk zou zijn om een plaatsvervanger aan te duiden.
- 8 De beroepscommissie streeft in zijn zitting naar een consensus. Wanneer het toch tot een stemming komt, heeft de groep van personen die aan de school of het schoolbestuur verbonden zijn even veel stemmen als de groep van personen die dat niet zijn. De voorzitter is niet verbonden aan de school of het schoolbestuur. Wanneer er bij een stemming evenveel stemmen voor als tegen zijn, geeft zijn stem de doorslag.
- 9 De beroepscommissie zal het beroep als onontvankelijk afwijzen, de betwiste beslissing bevestigen of het getuigschrift basisonderwijs toekennen. Het resultaat van het beroep wordt uiterlijk op 15 september via een aangetekende brief door de voorzitter van de beroepscommissie aan jou ter kennis gebracht.

[Terug naar overzicht](#)

4.6 Klachten



4.6.1 Klachtencommissie

Wanneer je ontevreden bent met beslissingen, handelingen of gedragingen van ons schoolbestuur of zijn personeelsleden, of met het ontbreken van bepaalde beslissingen of handelingen, dan kun je contact opnemen met de directeur.

Samen met jou zoeken we dan naar een oplossing. Als dat wenselijk is, kunnen we in onderling overleg een beroep doen op een professionele conflictbemiddelaar om via bemiddeling tot een oplossing te komen.

Als die informele behandeling niet tot een oplossing leidt, dan kun je je klacht in een volgende fase voorleggen aan de Klachtencommissie. Die commissie van Katholiek Onderwijs Vlaanderen behandelt klachten van leerlingen en ouders over gedragingen en beslissingen dan wel het nalaten van gedragingen en het niet nemen van beslissingen van/door hun schoolbestuur. Voor het indienen van een klacht moet je een brief sturen naar het secretariaat van de Klachtencommissie. Het correspondentieadres is:

Klachtencommissie Katholiek Onderwijs Vlaanderen
t.a.v. de voorzitter van de Klachtencommissie
Guimardstraat 1
1040 Brussel

Je kunt je klacht ook indienen per e-mail (klachten@katholiekonderwijs.vlaanderen) of via het contactformulier op de website van de Klachtencommissie (pro.katholiekonderwijs.vlaanderen/klachtenregeling).

De commissie zal de klacht enkel inhoudelijk behandelen als ze ontvankelijk is. Dat wil zeggen als ze aan de volgende voorwaarden voldoet:

- De klacht moet betrekking hebben op feiten die niet langer dan 6 maanden geleden hebben plaatsgevonden. We rekenen vanaf de laatste gebeurtenis waarop de klacht betrekking heeft.
- De klacht mag niet anoniem zijn. Omdat de Klachtencommissie een klacht steeds onbevooroordeeld en objectief behandelt, betreft ze alle partijen, dus ook het schoolbestuur.
- De klacht mag niet gaan over een feit of feiten die de Klachtencommissie al heeft behandeld.
- De klacht moet eerst aan het schoolbestuur zijn voorgelegd. De ouders moeten hun klacht ten minste hebben besproken met de contactpersoon die hierboven staat vermeld én het schoolbestuur de kans hebben gegeven om zelf op de klacht in te gaan.
- De klacht moet binnen de bevoegdheid van de Klachtencommissie vallen. De volgende zaken vallen niet onder haar bevoegdheid:
 - klachten over feiten die het voorwerp uitmaken van een gerechtelijke procedure (bv. een misdrijf);
 - klachten die betrekking hebben op het algemeen beleid van de overheid of op de geldende decreten, besluiten, ministeriële omzendbrieven of reglementen;
 - klachten die uitsluitend betrekking hebben op de door het schoolbestuur al dan niet genomen maatregelen in het kader van zijn ontslag-, evaluatie-, of tuchtbevoegdheid t.a.v. personeelsleden;

- klachten waarvoor al een specifieke regeling en/of behandelende instantie bestaat (bv. over inschrijvingen, de bijdrageregeling, de definitieve uitsluiting, een evaluatiebeslissing, ...).

Het verloop van de procedure bij de Klachtencommissie vind je in hun huishoudelijk reglement.

De Klachtencommissie kan een klacht enkel beoordelen. Zij kan het schoolbestuur een advies bezorgen, maar geen bindende beslissingen nemen. De uitkomst van de klachtenregeling heeft dan ook geen juridisch effect. De eindverantwoordelijkheid ligt steeds bij het schoolbestuur. Tegen een advies van de Klachtencommissie kan niet in beroep worden gegaan.

Bij een klacht verwachten we van alle betrokkenen de nodige discretie en sereniteit.

4.6.2 Commissie inzake leerlingenrechten

Bij een niet-gerealiseerde of ontbonden inschrijving van een kind kun je klacht indienen bij de Commissie inzake Leerlingenrechten (www.agodi.be/commissie-inzake-leerlingenrechten).

4.6.3 Commissie inzake zorgvuldig bestuur

Klachten die gaan over de principes van zorgvuldig bestuur kunnen worden ingediend bij de Commissie inzake Zorgvuldig bestuur (www.agodi.be/commissie-zorgvuldig-bestuur). Zorgvuldig bestuur betekent dat scholen zich in de dagelijkse werking aan een aantal principes moeten houden (onder andere kosteloosheid, eerlijke concurrentie, verbod op politieke activiteiten, handelsactiviteiten, reclame en sponsoring).